

Montfort  
College

VWO • HAVO • MAVO

SCHOOLGIDS  
2024/2025

JOUW KEUZE  
JOUW SCHOOL

*Jouw toekomst  
begint hier!*

LMC   
voortgezet onderwijs

# INHOUDSOPGAVE

<b>VOORWOORD</b>	<b>5</b>	Lessentabel	38	Anti-pestcoördinator	61	<b>ACTIVITEITEN</b>	<b>87</b>
<b>HET ONDERWIJSKUNDIGE KARAKTER VAN HET MONTFORT COLLEGE</b>	<b>6</b>	Lestijden	40	Schoolmaatschappelijk werk/ sociaal verpleegkundige	61	Culturele ontwikkeling	87
Bijna dalton!	6	<b>SCHOOL(EXAMEN)</b>	<b>42</b>	Schoolpsycholoog	61	Sportieve activiteiten	88
Een goed begin is het halve werk!	11	Schoolexamen en programma van toetsing en afsluiting	42	Schoolpedagoog / Remedial teacher	63	Vak excursies	89
<b>LEERAANBOD OP HET MONTFORT COLLEGE</b>	<b>12</b>	Het centraal eindexamen	42	Decanen	63	<b>VRIJWILLIGE OUDERBIJDRAGE</b>	<b>90</b>
Talen	12	Het (school)examen reglement	43	<b>DE VEILIGE SCHOOL</b>	<b>66</b>	<b>SPONSORBELEID</b>	<b>93</b>
Nederlands	12	<b>OP DE WEBSITE</b>	<b>45</b>	Veiligheid bij specifieke vakken	66	<b>BESTUUR</b>	<b>95</b>
Chinese Taal & Cultuur	15	<b>COMMUNICATIE</b>	<b>46</b>	Veiligheidsvoorzieningen in het gebouw	66	Saro	95
Duits, Goethe-Zertifikat	16	<b>SCHOOLVAKANTIES EN VRIJE DAGEN</b>	<b>47</b>	Wat te doen als het alarm afgaat	67	<b>KLACHTENREGELING</b>	<b>100</b>
Engels: Cambridge & Business	17	<b>VERZUIM</b>	<b>48</b>	Kluisje	67	Algemene klachtenregeling	100
Frans: Delf Certificering	19	Roosterwijzigingen	52	Schoolpas	67	Vertrouwenspersonen LMC	101
Basisvaardigheden	20	Lesuitval en vervanging	52	Pestprotocol	68	Leerlingenstatuut	101
Elke les = een taalles	20	Leerplicht	52	Rotterdamse meldcode	68	<b>CONTACT EN BEREIKBAARHEID</b>	<b>102</b>
Rekenen	22	Leerplicht op locatie	54	Vertrouwenspersoon	68		
Burgerschap	23	<b>VOORZIENINGEN</b>	<b>55</b>	<b>LEERMIDDELEN</b>	<b>70</b>		
Digitale geletterdheid	25	Kantine	55	Gratis schoolboeken	70		
...En verder	26	LAB	55	Schadereglement	70		
Mavo-p technologie	26	Mediatheek	55	schoolboeken	70		
Havo-p technologie	26	Peercafe	56	Laptops voor leerlingen	71		
Kunst & cultuur	27	Schoolplein en binnenplaats	56	Onderhoud en reparatie	75		
Peercoaching	27	Overige voorzieningen	56	Schade of verlies	75		
<b>DE ORGANISATIE VAN ONS ONDERWIJS</b>	<b>30</b>	<b>ONDERSTEUNING</b>	<b>59</b>	Duur en beëindiging van de overeenkomst	76		
Toelating tot de brugklas	30	Cyclische begeleiding	59	<b>VERZEKERINGEN EN AANSPRAKELIJKHEID</b>	<b>79</b>		
De onderwijssoorten	30	leerlingen	59	<b>SCHOOLAFSPRAKEN</b>	<b>82</b>		
Opbouw van het onderwijs	31	Leerlingenbegeleiding & ondersteuning	59	Spelregels voor een veilige school	82		
Bovenbouw	34	Schooloudercontactpersoon	60				
Profielen mavo	35						
Profielen havo	36						
Profielen vwo	37						

## VOORWOORD

Beste ouders en leerlingen,

Van harte welkom op het Montfort College! Wij wensen al onze leerlingen en hun ouders een heel fijn, leerzaam en gezellig nieuw schooljaar toe!

In de geschiedenis van het Montfort College wordt dit een bijzonder schooljaar. Na een intensieve voorbereidingsperiode verwachten we in april 2025 onze daltonlicentie in ontvangst te nemen. En dat gaan we zeker vieren!

Onze daltonkernwaarden zijn het fundament waarop wij ook in het komende schooljaar verder aan de schoolontwikkeling blijven werken. Met het team zetten we ons in voor krachtig onderwijs dat leerlingen in staat stelt hun volle potentieel te ontwikkelen.

Ons onderwijs draagt bij aan de brede vorming van onze leerlingen en hun groei naar zelfstandigheid. Op het Montfort College werken we samen op basis van respect en vertrouwen. Met elkaar zorgen we voor een veilig schoolklimaat waarin iedereen zich gekend en gewaardeerd voelt.

*Wij zijn klein genoeg om je te kennen. Groot genoeg om het verschil te maken!*

*Sietske Grinwis  
Locatiedirecteur Montfort College a.i.*



# HET ONDERWIJSKUNDIGE KARAKTER VAN HET MONTFORT COLLEGE

## BIJNA DALTON!

Vanaf de brugklas wordt de leerling bewust gemaakt van het belang van het regie voeren op het eigen handelen. Mentoren en vakdocenten leren leerlingen dat zij zelf een grote mate van invloed hebben op hun ontwikkeling. In eerste instantie is dit in de vorm van bewustwording en inzicht in eigen functioneren. Op welke zaken kunnen leerlingen leren regie te voeren? In de mentorlessen is aandacht voor de theorie van executieve functies en vaardigheden in het algemeen en ontdekken leerlingen hoe zij in de praktijk hun vaardigheden verder kunnen ontwikkelen.

Verantwoordelijk omgaan met geboden keuzes en vrijheid wordt tevens in de mentorlessen aangeleerd. In de onderbouw worden leerlingen intensief door de mentor begeleid bij het plannen van de daltonuren. Tijdens de dagstartles van veertig minuten wordt onder andere gereflecteerd op het effectief gebruik van de daltonuren. In de bovenbouw wordt de begeleiding ten aanzien van planning van de daltonuren minder intensief en zal de mentor een meer monitorende, en waar nodig, een sturende rol spelen.





In de onderbouw wordt bij alle vakken gewerkt met studiewijzers. In de studiewijzers zijn de leerdoelen opgenomen, het maak- en leerwerk en de toetsen. Zo wordt voor de leerling voor ieder vak inzichtelijk welke leerdoelen behaald moeten worden en is er een voorstelling te maken van de studiebelasting. Het plannen van maak- en leerwerk wordt hierdoor mogelijk gemaakt en er kan eventueel vooruit gewerkt worden.

Tijdens de dalton-algemeen-uren in de onderbouw worden de leerlingen begeleid naar meer zelfstandigheid bij de aanpak van de maak- en leertaken.

Het programma RTTI/OMZA-online waar de school al een aantal jaren mee werkt, geeft leerlingen inzicht in verschillende leerstrategieën en hoe zij deze kunnen inzetten om de lesstof beter te begrijpen en verwerken. Het OMZA deel van dit programma is gericht op inzicht en reflectie op organisatie, meedoen, zelfvertrouwen en autonomie. Dit deel is een belangrijk onderdeel van de cyclische begeleiding van de leerlingen op Montfort College.

Twee maal per schooljaar voeren de leerlingen een ontwikkelgesprek waarbij de leerling aan zet is. Aan ouders/verzorgers en mentor presenteert de leerling de gemaakte stappen in de ontwikkeling en de leerresultaten van de afgelopen periode. Een presentatie die vooraf is gegaan door een grondige reflectie door de leerling, onder begeleiding van de mentor.

Een belangrijk kenmerk van daltononderwijs op Montfort

College is het peer2peer aanbod. Montfort beschikt over peerleaders, die een waardevolle aanvulling zijn op de mentor in de brugklas. Ook zijn er peertutors, leerlingen die kunnen worden gekoppeld aan leerlingen die specifieke vakondersteuning nodig hebben. En als laatste zijn er de peerbuddy's, die leerlingen kunnen ondersteunen op bijvoorbeeld sociaal-emotioneel gebied.

Een groot deel van het docententeam en al het onderwijs-ondersteunend personeel is inmiddels door middel van scholing officieel dalton gecertificeerd. De laatste groep docenten rondt de daltonscholing dit schooljaar af. Dat betekent dat iedere les op Montfort College een daltonles is, waarin de kernwaarden van het daltononderwijs altijd zichtbaar zijn en voor leerlingen expliciet worden gemaakt.

## EEN GOED BEGIN IS HET HALVE WERK!

Dit schooljaar start Montfort College met een dagstart voor de onderbouw. Gedurende 40 minuten van 08:30 uur tot 09.10 uur is er een gezamenlijke startmoment met de klas om:

### **Structuur en duidelijkheid te bieden**

Een dagstart helpt om de dag gestructureerd te beginnen. Leerlingen en docenten weten wat er die dag op de planning staat en wat er van hen verwacht wordt.

### **Betere communicatie te stimuleren**

Het biedt een moment om belangrijke mededelingen te doen en vragen te beantwoorden. Dit kan de communicatie tussen docenten en leerlingen verbeteren.

### **Teambuilding vorm te geven**

Door samen de dag te beginnen, wordt de band tussen leerlingen en docenten versterkt. Het creëert een gevoel van gemeenschap en samenwerking.

### **Motivatie en focus te houden**

Een gezamenlijke start kan leerlingen motiveren en hen helpen om zich beter te concentreren op hun taken.

### **Problemen snel oplossen**

Eventuele problemen of zorgen kunnen direct worden besproken en aangepakt, wat de efficiëntie verhoogt

Elke onderbouwklas heeft per week drie dagstarten en twee mentorlessen.

# LEERAANBOD

## TALEN

### NEDERLANDS

Natuurlijk! Het vak Nederlands is een belangrijk onderdeel van het curriculum op elke middelbare school en het wordt op verschillende niveaus aangeboden: mavo, havo en vwo. Hier is een overzicht van wat je kunt verwachten op elk niveau:

#### MAVO

- **Doel:** Basisvaardigheden in taal en literatuur.
- **Inhoud:** Lezen, schrijven, spreken en luisteren. Er wordt aandacht besteed aan spelling, grammatica en tekstbegrip.
- **Literatuur:** Basiskennis van Nederlandse literatuur en enkele verplichte boeken.
- **Examen:** Schriftelijke en mondelinge examens die de basisvaardigheden toetsen.

#### HAVO

- **Doel:** Verdieping van taalvaardigheden en literatuurkennis.
- **Inhoud:** Complexere teksten lezen en analyseren, essays schrijven, presentaties geven en debatteren.
- **Literatuur:** Uitgebreidere kennis van Nederlandse literatuur, inclusief meerdere verplichte boeken en literaire stromingen.
- **Examen:** Schriftelijke examens met meer focus op tekst-analyse en literatuur.

#### VWO

- **Doel:** Geavanceerde taalvaardigheden en diepgaande literatuurstudie.
- **Inhoud:** Analyse van complexe literaire werken, academisch schrijven, uitgebreide presentaties en debatten.
- **Literatuur:** Diepgaande studie van Nederlandse en soms ook buitenlandse literatuur, met een breed scala aan verplichte boeken en literaire theorieën.
- **Examen:** Uitgebreide schriftelijke examens die zowel taalvaardigheid als literatuurkennis toetsen.





## CHINESE TAAL & CULTUUR

Het Montfort College is één van de weinige scholen waar je sinds 2010 eindexamen kan doen in het vak Chinese taal & cultuur. In de onderbouw is Chinese taal en cultuur voor alle leerlingen een keuzevak maar vanaf de bovenbouw kan het vak gekozen worden in alle profielen op het vwo. Op de havo is het een plusvak op hoger niveau totdat het in het jaar 2025/2026 ook als een officieel examenvak zal worden ingevoerd.

### **Waarom Chinees leren?**

Het leren van een wereldtaal als Chinees is een leuke uitdaging als leerlingen interesse hebben in Aziatische talen en culturen. Met een beetje kennis van de Chinese taal én cultuur maak je makkelijker contact en breek je gelijk het ijs. Iemand tegemoet komen in de taal en bekend zijn met de gebruiken schept vertrouwen en een band. Handig in het zakelijk contact en voor stage en het staat goed op het CV: Engels spreekt immer iedereen maar met Chinees hebben leerlingen echt een voorsprong! Bij het vak Chinees vergroten leerlingen hun wereldbeeld: door het bestuderen van een taal en cultuur die zo ver van je eigen wereld staat, leer je veel over je eigen manier van kijken naar de wereld. Leerlingen maken kennis met verschillende manieren van denken, waardoor zij de wereld met een open en flexibele blik tegemoet gaat.

### **Chinees, een makkie?**

Werkwoorden en persoonsvormen vervoegen, lidwoorden onthouden – dit is helemaal niet nodig in het Chinees. Natuurlijk zijn het schrift met die mooie karakters en de tonen



bij het spreken best lastig, maar op grammaticaal vlak hebben leerlingen het een stukje makkelijker dan bij andere talen. Ook als er bijvoorbeeld sprake is van dyslexie.

### **DUIITS, GOETHE-ZERTIFIKAT**

De Duitse taal nam en neemt een belangrijke positie in onze maatschappij in. Duits is de meest gesproken moedertaal in de EU. Grote kans dus dat je op een gegeven moment in contact komt met deze mooie taal. Hetzij via studie of werk, hetzij via toerisme.

Het Montfort College biedt in de reguliere lessentabel Duits op zowel mavo-, havo- als vwo-niveau aan. Daarnaast worden ook lessen ter voorbereiding op het Goethe-Zertifikat op de ERK-niveaus A2, B1, B2 en C1 aangeboden. Dit gebeurt in samenwerking met het Goethe Instituut Rotterdam. Met een groepsgrootte van maximaal 15 leerlingen wordt er onder leiding van een bevoegde docent jaarlijks naar een examen toegewerkt. De leerlingen krijgen hiervoor het lesboek in bruikleen van de docent. Er hoeft slechts voor het examen betaald te worden. De lessen, die tijdens een daltonuur gegeven worden, zijn alle jaren gratis. Het examen, bestaande uit de vaardigheden luisteren, schrijven, lezen en spreken, wordt bij het Goethe Instituut Rotterdam afgenomen. Er kan aan het begin van ieder schooljaar, na advies van de docent, gekozen worden om deel te nemen aan de lessen. Het is hierbij niet noodzakelijk om alle examens af te ronden.

Heden ten dage is een groot deel van de bevolking de Engelse taal voldoende machtig om hiermee goed uit de voeten te

kunnen. Met Duits onderscheid jij je van de rest. Wist je dat je met een Goethe-Zertifikat op B2-niveau vaak en met een C1-Zertifikat altijd op hogescholen en universiteiten in Duitsland wordt toegelaten? Daarnaast vergroot je je kansen op zowel de Nederlands- als Duitstalige arbeidsmarkt. Jij bent diegene die de handelsrelatie met de Duitstalige klanten kan onderhouden en met Duitsland als onze grootste handelspartner en met jaarlijks de meeste toeristen uit Duitsland heb je met een Goethe-Zertifikat op je cv absoluut een streepje voor!

So... Englisch ist ein Muss, Deutsch ist ein Plus!

### **ENGELS: CAMBRIDGE & BUSINESS**

Engels neemt een steeds belangrijker plek in. Ook in het vervolgonderwijs, hogescholen en universiteiten, speelt Engels een steeds belangrijker rol. Samenwerken en internationale samenwerking vraagt een steeds grotere taalvaardigheid. Leerlingen die de Engelse taal uitstekend beheersen hebben in de toekomst een groot voordeel. Om onze leerlingen hier goed op voor te bereiden, biedt het Montfort College Cambridge English en Business English aan. Leerlingen met een brede maatschappelijke belangstelling, affiniteit met de Engelse taal en Angelsaksische cultuur dan wel een toekomstperspectief waarbij deze taal een rol speelt, krijgen hiermee alle ruimte. Het Montfort College leidt op voor de onderstaande "Cambridge Certificates", diploma's behorend bij cursussen en examens Engelse taalvaardigheid, ontwikkeld door de universiteit van Cambridge, die internationaal gelden als standaard.

### **Het "First Certificate in English" (FCE)**

Het FCE is een gerenommeerd examen en wordt over de gehele wereld verreweg het meest afgenomen. Het biedt een diploma op bovengemiddeld niveau voor diegenen die het Engels veelvuldig nodig hebben voor hun werk of in het dagelijkse leven. Het FCE wordt erkend in handel, industrie en beroepsopleidingen over de hele wereld. Het FCE is daarnaast een uitstekend hulpmiddel om leerlingen klaar te stomen voor het CAE.

### **Het "Certificate in Advanced English" (CAE)**

Het CAE biedt een diploma op zeer hoog niveau en geeft toegang tot Britse en vele andere buitenlandse universiteiten en hbo-opleidingen.

### **De opzet van het programma is als volgt:**

In klas 1 wordt halverwege het jaar een "Placementtest" afgenomen. Op basis van deze test en in combinatie met het advies van de docent wordt leerlingen geadviseerd al dan niet deel te nemen aan de steunlessen. Aan het einde van het schooljaar wordt na afname van een 2e placementtest een definitief advies uitgebracht.

De leerlingen krijgen in klas 2 en 3 steeds 1 uur extra Engels in de week naast het reguliere lesprogramma. Na twee jaar voorbereiding in klas 2 en 3 gaat het Cambridge programma verder in klas 4 en 5 in de vorm van een verdiepingmodule. Dit betekent een half jaar lang een blokkur Cambridge Engels waarin vooral examentraining plaatsvindt.

Aan het einde van de module in klas 4 nemen leerlingen deel

aan het eerste Cambridge examen, het FCE. Na het behalen hiervan kunnen de leerlingen verdergaan voor het CAE. Dit examen zal aan het eind van de module in klas 5 plaatsvinden. Afgelopen jaren zijn alle deelnemende leerlingen geslaagd voor hun FCE, CAE en voor Business English!

### **FRANS: DELF CERTIFICERING**

Het Montfort College biedt Franse lessen aan worden op verschillende niveaus, havo en vwo. De lessen zijn ontworpen om leerlingen te helpen hun taalvaardigheden te ontwikkelen en voor te bereiden op verschillende examens en certificaten. Dit cohort bieden we geen lessen Frans aan in de mavo.

#### **Franse Lessen op mavo, havo en vwo**

- **mavo:** De lessen richten zich op basisvaardigheden in het Frans, zoals grammatica, woordenschat en eenvoudige conversaties. Er wordt veel aandacht besteed aan lees- en luistervaardigheid)
- **havo:** Hier wordt de kennis verder uitgebreid met complexere grammatica en woordenschat. Er is ook meer focus op schrijfvaardigheid en het begrijpen van langere teksten.
- **vwo:** De lessen zijn intensiever en omvatten diepgaande grammatica, literatuur en cultuur. Leerlingen leren complexe teksten te analyseren en vloeiend te spreken en schrijven.

#### **DELF Certificaat**

Het DELF (Diplôme d'Études en Langue Française) is een officieel diploma dat de Franse taalvaardigheid certificeert. Het wordt wereldwijd erkend en is beschikbaar op verschillende niveaus:

- **A1 en A2:** Basisgebruiker
- **B1 en B2:** Onafhankelijke gebruiker
- **C1 en C2:** Vaardige gebruiker (voor gevorderden)

## BASISVAARDIGHEDEN

### ELKE LES = EEN TAALLES

Montfort College biedt onderwijs aan op vwo, havo en mavo-niveau. Wij bereiden onze leerlingen voor op een sprekende toekomst. Een goede beheersing van taal is de belangrijkste voorwaarde voor leerlingen om zich kennis en vaardigheden eigen te maken. Daarom bieden wij onderwijs met extra aandacht voor taal in de breedste zin. Wij hebben op Montfort College dan ook een gestructureerd taalbeleid dat leerlingen hierbij helpt. Het Montfort College biedt niet alleen extra ondersteuning aan leerlingen die moeite hebben met de Nederlandse taal, we bieden ook een uitgebreider pakket vreemde talen aan.

Om onze leerlingen zo goed mogelijk voor te bereiden op de maatschappij en het groeiende internationale karakter daarvan, is kennis en kunde alleen niet meer voldoende. Zelfvertrouwen om eigen keuzes te maken, beheersing van sociale vaardigheden, taal om jezelf uit te drukken en de ander te begrijpen zijn minstens zo belangrijk.

### Taalbeleid

De bevolking van Rotterdam en omgeving is multicultureel van samenstelling, onze schoolbevolking is dat ook. We hebben veel leerlingen op school met verschillende moedertalen. Vaak wordt thuis een andere taal gesproken, maar op Montfort College krijgen leerlingen het onderwijs in het Nederlands. Om leerlingen die moeite hebben met de Nederlandse taal te helpen, heeft de school een taalbeleid



ontwikkeld. Met behulp hiervan wil de school de lessen zo duidelijk mogelijk maken.

### **Eenduidig taalgebruik**

Wij helpen de taalzwakke leerlingen door hen bij verschillende vakken op een vergelijkbare manier met vaktaal, taalbegrip en leesvaardigheden om te gaan. De leerlingen in de onderbouw krijgen extra taallessen waarbij de verschillende vaardigheden extra worden geoefend. Ook wordt op taalgebied aandacht besteed aan algemene vaardigheden. Alle docenten van alle vakken geven daarom uitleg aan de leerlingen over het taalgebruik in hun lesmateriaal.

### **Leren leren**

Alle leerlingen krijgen hulp bij grotere taaltaken die vakdocenten hen kunnen opdragen. Voorbeelden van taken zijn: het maken van een schema, een samenvatting, een werkstuk, het geven van een presentatie of het afnemen en schrijven van een interview. In leerjaar 1 en 2 volgen alle leerlingen extra lessen. Met behulp van de taallessen en het taalbeleid van het Montfort College wil de school de taalvaardigheid van haar leerlingen in hun gang naar het eindexamen ondersteunen en helpen ontwikkelen. Montfort College gebruikt onder meer de Diataaltoetsen om de ontwikkeling in taalvaardigheid te meten en te volgen.

### **REKENEN**

Vanaf schooljaar 2020-2021 worden alle leerlingen bij de afronding van hun opleiding getoetst op rekenvaardigheden. Dit gebeurt als onderdeel van het examen wiskunde of door

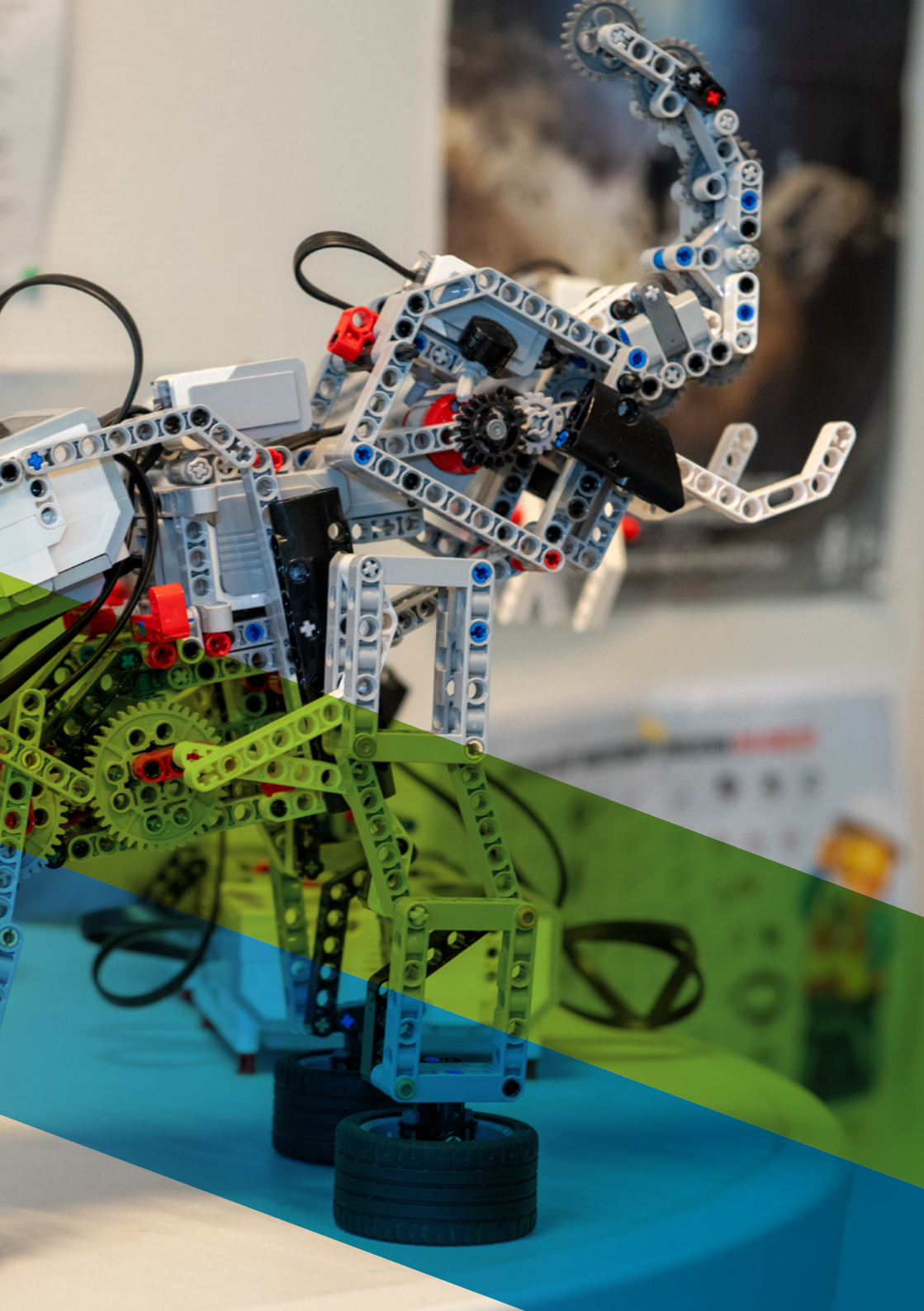
middel van een speciaal schoolexamen rekenen. Alle leerlingen krijgen gelegenheid plaats te nemen in de rekenlessen die naast rekenvakken als wiskunde, economie en mens & natuur op de lessentabel staan. Door middel van gestandaardiseerde toetsen wordt de (ontwikkeling in) rekenvaardigheid gemeten. Deze toetsen geven leerlingen inzicht in de onderdelen waarin zij zwak zijn, zodat zij hieraan kunnen werken.

### **BURGERSCHAP**

Een goede werksfeer in de klas helpt leerlingen zich te ontplooiën. Het leren rekening te houden met elkaar en samen te werken stelt de leerlingen in staat hun talenten te ontwikkelen. Zelfvertrouwen, doordachte beslissingen nemen, je gevoelens uiten en van je fouten leren zijn onmisbare vaardigheden voor een succesvolle (vervolg-) opleiding. Om die reden besteden mentoren hieraan veel aandacht in en buiten de mentorlessen.

In leerjaar 1 wordt aandacht besteed aan het gebruik van social media. De leerlingen volgen hierover lessen met de eigen mentor.

Jaarlijks komt bureau HALT op het Montfort College om voorlichting te geven over actuele thema's. Thema's die worden besproken zijn bijvoorbeeld: groepsgedrag, veilig gebruik van vuurwerk en cyberpesten. Het thema seksuele diversiteit staat jaarlijks op het programma in een speciale themaweek. Met verschillende instanties wordt samengewerkt en aandacht besteed aan dit thema.



Sinds enkele jaren nodigt het Montfort College verschillende liefdadigheidsinstanties uit om voorlichting te geven aan de leerlingen en met hen over een thema in gesprek te gaan. Zo zijn er jaarlijks projecten met bijvoorbeeld Stichting Vluchtelingenwerk en met de Voedselbank.

Leerjaar 1 en 2 volgen het project Afval, waarin leerlingen zich meer bewust worden van hun omgeving en hun eigen plek hierin. Het project Afval is geïntegreerd in het burgerschapsprogramma Young Impact voor leerjaar 1.

### **DIGITALE GELETTERDHEID**

In aansluiting op de ontwikkeling in het basisonderwijs en gericht op de eisen van het vervolgonderwijs wordt door het Montfort College de computer steeds meer geïntegreerd in het vakonderwijs. Alle leerlingen werken in de verschillende vakken aan hun computervaardigheden. Het Montfort College wil haar leerlingen goed voorbereiden op hun vervolgopleiding en het aanleren van computervaardigheden hoort daarbij.

Vanaf schooljaar 2020-2021 biedt het Montfort leerlingen de mogelijkheid een laptop aan te schaffen door middel van een huur/koopovereenkomst, met een onderhoudscontract. Dit is geen verplichting, maar een mogelijkheid. Leerlingen die over een eigen device beschikken, kunnen deze gebruiken. Voor de overige leerlingen zorgt de school voor faciliteiten in het gebouw. Het gebruik van de laptop dient niet als boekvervanger, maar als toegevoegd leermiddel. Door op verschillende wijze de leerstof aan te bieden komt de school aan de verschillende leerstijlen van leerlingen tegemoet. Het

gebruik van de laptops zorgt er bovendien voor dat de lessen minder plaats en tijd gebonden zijn. Ook voor het differentiëren binnen de les is het gebruik van een laptop dankzij digitale mogelijkheden een uitkomst.

## ... EN VERDER

### MAVO-P TECHNOLOGIE (PILOT)

Vanaf dit schooljaar bieden we in de mavo 2 en in de havo (leerjaar 3) een nieuw praktijkgericht vak aan. Een praktijkvak is een vak waarin leerlingen praktische kennis en ervaring opdoen in verschillende onderdelen van de arbeidsmarkt of de samenleving. Leerlingen voeren praktische, levensechte opdrachten uit bij of voor opdrachtgevers (bedrijven en instellingen) binnen en buiten school. Dit helpt hen om te ervaren hoe het eraan toe gaat in de praktijk en bereidt hen beter voor op hun beroepsgerichte vervolgopleiding.

### HAVO-P TECHNOLOGIE (PILOT)

In de derde klas havo start een nieuw vak: havo-p technologie. Dit is een nieuw praktijkvak op de havo. (pilot) Leerlingen krijgen van een bedrijf of instelling een probleem voorgelegd. In groepjes werken leerlingen samen op een technische oplossing te ontwikkelen, bouwen en testen. Het ontwerp wordt gepresenteerd aan een contactpersoon van het bedrijf. In leerjaar 4 van de havo is dit een keuzevak en kan een leerling er (school)examen in doen. Voordeel hiervan is dat leerlingen beter zijn voorbereid op een studie op hbo en contact hebben gelegd met het bedrijfsleven.

## KUNST & CULTUUR

Binnen het Montfort College besteden we veel aandacht aan kunst en cultuur geweest. Leerlingen van klas 1 volgen theater, en muzieklessen. De leerlingen van havo 3 krijgen les in het vak kunst in samenwerking met een cultuurcoach van het museum Boijmans van Beuningen.

Om alle leerlingen zoveel mogelijk kennis te laten maken met Kunst- en Cultuuractiviteiten zijn deze waar mogelijk ingebed in de bestaande vakken. Leerlingen leggen bezoeken af aan musea en theaters, in de bovenbouw ingebed in het vak CKV, kunst of kunstvakken.

Workshops uit verschillende kunstdisciplines worden in alle leerjaren aangeboden. Om meer mogelijkheden op het gebied van kunst- en cultuur binnen de school te kunnen realiseren, beschikt onze school naast de vaklokalen kunst over een eigen mediatheek, een maaklab, een tribunelokaal en een vaklokaal muziek.

## PEERCOACHING

Al enige jaren staat peercoaching binnen het Montfort college hoog op de agenda. Peer Coaching is een vorm van begeleiding door en voor leerlingen. Het Montfort College gaat aan de slag met twee varianten: de Peer Tutor en Peer Buddy.

De Peer Tutor (meestal een bovenbouw leerling) ondersteunt een medeleerling op vakinhoudelijk gebied. De Peer Tutor geeft bijles in een vak waar de medeleerling moeite mee heeft en waar de tutor juist goed in is.

De tweede rol is de buddy-rol. De Peer Buddy doet aan begeleiding op met name sociaal-emotioneel gebied. Het is



voor veel leerlingen vaak gemakkelijker over problemen, in welke vorm dan ook, te praten met een leeftijdsgenoot, dan met een docent of iemand van het ondersteunend personeel. De Peer Buddy's en Peer Tutors worden door speciaal hiervoor opgeleide docenten begeleid en volgen ook zelf een training. Aan het eind van een periode ontvangen de buddy's en de tutors een certificaat dat op vervolgopleidingen erkend wordt en vaak zelfs voordeel oplevert bij de toelatingsselectie.

Ook kent het Montfort een derde rol van peercoaching, namelijk die van de peerleader. Dit zijn bovenbouwleerlingen die zijn opgeleid om de mentoren van leerjaar 1 te ondersteunen, als een soort 'hulp' mentoren.

*Coördinator Peercoaching: dhr. Jeroen de Beer  
([jdebeer@lmc-vo.nl](mailto:jdebeer@lmc-vo.nl))*

# DE ORGANISATIE VAN HET ONDERWIJS

## TOELATING TOT DE BRUCKLAS

De intakecommissie beoordeelt alle aanvragen. Zij doet dat op basis van gegevens in het overstapdossier van de basisschool en het door de school meegegeven advies. De leerling dient minimaal in het bezit te zijn van een mavoadvies. Het definitieve besluit tot plaatsing op het Montfort College wordt in april genomen. Hierbij volgt het Montfort College de afspraken die gemaakt zijn in de Rotterdamse OverstapRoute van KoersVO. Er is altijd contact met de basisschool voor de warme overdracht.

## DE ONDERWIJSSOORTEN

Het Montfort College biedt een drietal onderwijssoorten aan:

### MAVO

Het middelbaar algemeen vormend onderwijs, mavo (vmbo-tl). Deze onderwijssoort duurt vier jaar en geeft aansluiting op het middelbaar beroepsonderwijs. Leerlingen hebben na het volgen van de mavo de mogelijkheid om door te stromen naar havo.

### HAVO

Hoger algemeen vormend onderwijs (havo). Deze opleiding duurt vijf jaar en is vooral bedoeld als voorbereiding op hoger

beroepsonderwijs (hogescholen). Leerlingen hebben hierna de mogelijkheid om door te stromen naar vwo.

### VWO

Vorbereidend wetenschappelijk onderwijs (vwo). Deze opleiding duurt zes jaar en is vooral bedoeld als voorbereiding op universitair onderwijs.

## OPBOUW VAN HET ONDERWIJS

### ONDERBOUW

We spreken van onderbouw bij alle 1e en 2e jaars, 3 havo en 3 vwo. De onderbouw omvat een, grotendeels door de overheid, vastgesteld programma van vakken waarvoor kerndoelen zijn opgesteld. In de kerndoelen staat beschreven over welke kennis en vaardigheden de leerling aan het einde van de onderbouw dient te beschikken.

Montfort College ziet de onderbouw als een periode waarin leerlingen hun kennis, inzicht en vaardigheden zodanig uitbreiden, dat zij met succes kunnen deelnemen aan het geadviseerde vervolgtraject in de bovenbouw van mavo, havo of vwo.

In leerjaar 1-2-3 volgen de leerlingen dagelijks drie lessen van 80 minuten volgens het rooster. In de bovenbouw zijn dit er vier. Halverwege de lesdag volgen de leerling een daltonuur. Dit zijn lessen waar de leerlingen zich voor in moeten schrijven. In deze lessen kan de leerling extra uitleg of oefening voor een vak krijgen of kan de leerling zelfstandig aan het werk voor een gekozen vak.



## HET EERSTE LEERJAAR

Montfort College kent na de basisschool een brugperiode, een mavo-havo klas, een havo-vwo klas en een homogene vwo-klas. Deze brugperiode is bedoeld om vast te stellen welk niveau het beste bij de leerling past. In overleg met docenten, ouders en de leerling wordt uiteindelijk gekozen voor vwo, havo of mavo. Afhankelijk van de vorderingen, de adviezen van docenten, het advies basisonderwijs en de Cito/IEP-score kan deze plaatsing in het tweede leerjaar worden bijgesteld.

## MENTORLESSEN

Elke onderbouwklas heeft 2 mentorlessen in het rooster staan. In die mentorlessen behandelt de mentor (soms 2 mentoren) verschillende onderwerpen en activiteiten om leerlingen te ondersteunen in hun persoonlijke en educatieve ontwikkeling. Op een rijtje:

1. **Persoonlijke begeleiding:** Mentoren helpen leerlingen met persoonlijke problemen, zoals omgaan met stress, onzekerheden en sociale relaties.
2. **Studievaardigheden:** Er wordt aandacht besteed aan het ontwikkelen van effectieve studiegewoonten, zoals het maken van een studieplanning en het stellen van doelen.
3. **Sociale vaardigheden:** Onderwerpen zoals samenwerken, communiceren, conflicten oplossen en omgaan met groepsdruk worden besproken.
4. **Groepsdynamiek:** De mentor houdt de sfeer in de klas in de gaten en zorgt voor een positieve en veilige leeromgeving.
5. **Praktische zaken:** Bespreken van schoolregels, afspraken en het contact met andere docenten.



## BOVENBOUW

### PROFIELKEUZE EN PROFIELEN

De laatste twee jaar (mavo & havo) of drie jaar (vwo) staan in het teken van de gekozen profielen. Deze profielen vormen het afsluitende onderwijsprogramma waarmee het diploma wordt behaald. In het derde jaar kiezen leerlingen één (of meer) profielen.

Elk profiel bestaat uit een gemeenschappelijk deel met voor alle leerlingen verplichte vakken, een profieldeel met voor het profiel kenmerkende vakken en een vrij deel uit beschikbare en niet eerder gekozen examenvakken. De profielkeuze is een belangrijke keuze die samenhangt met vragen als: Wie ben ik? Wat kan ik? Wat wil ik? Deze vragen staan ook centraal in de cyclische begeleiding door de mentoren. In de 2e en 3e klas van de mavo of derde leerjaar (havo/vwo) maken de leerlingen kennis met de decaan die hen samen met de mentor ondersteunt om in overleg met ouders/verzorgers een passende keuze te maken voor een profiel.

### PERSOONLIJK MENTORAAT

In de bovenbouw verschuift de focus van de mentor meer naar individuele coaching en begeleiding bij loopbaankeuzes en verdere studieoriëntatie. Mentoren ondersteunen leerlingen bij het maken van belangrijke beslissingen over hun toekomst, zoals het kiezen van een profiel of vakkenpakket, en het voorbereiden op examens en vervolgopleidingen.

### EXTRA VAKKEN

Leerlingen kunnen in bepaalde gevallen de keuze maken om

in een extra vak examen te doen. Een extra vak moet schriftelijk worden aangevraagd en de motivatie moet worden toegelicht in een gesprek met de decaan en mentor.

## PROFIELEN MAVO

- Techniek
- Zorg & Welzijn
- Economie
- Voeding, Natuur & Leefomgeving

TN	ZW	EC	LB
Gemeenschappelijk deel: Ne – En – Ma – Lo – LOB - CKV			
Verplicht(e) vak(ken)			
Wisk Nask 1	Bio	Ec	Wisk
Profiel keuzevakken			
Ak, Gs, Ec, Nask2, Bio, Kunst1 (2x)	Wisk, Ak, Gs Ec, Nask1, Nask2, Kunst 1 (3x)	Wisk, Bio, Ak, Gs, Ak, Nask1, Kunst 1 (3x)	Nask1, Bio, Ak, Gs, Nask2, Ec, Kunst 1 (3x)
<i>In mavo 4 kun je alleen door met de vakken die je in mavo 3 hebt gevolgd* Dit schooljaar (pilot) is t&amp;t toegevoegd in mavo 3. Dit is een praktisch gericht vak dat je afsluit met een schoolexamen.</i>			
Havo-ambitie			
<i>Heb je na mavo 4 de ambitie om naar havo 4 door te stromen dan heb je een extra keuzevak nodig. Voor de meeste havo profielen is wiskunde verplicht.</i>			

### PROFIELWERKSTUK MAVO (PWS)

Een verplicht onderdeel van het mavo-examen is het maken van een kwalitatief hoogstaand profielwerkstuk. De leerlingen krijgen de opdracht om onder begeleiding in groepjes een bedrijf op te richten waarbij het maken van een ondernemingsplan en het organiseren van een markt de basis zijn voor het

voldoende of goed afsluiten van het profielwerkstuk. Het profielwerkstuk wordt gemaakt onder begeleiding van mensen uit het bedrijfsleven en wordt gecoördineerd door Eurobizz.

## PROFIELEN HAVO

- Cultuur & Maatschappij
- Economie & Maatschappij
- Natuur & Gezondheid
- Natuur & Techniek

CM	EM	NG	NT
Gemeenschappelijk deel Ne – En – Ma – Lo – CKV			
Fa/Du	WiA	WiA	WiB
Gs	Gs	Sk	Na
Kunst	Ec	Bio	Sk
-	-	-	Bio
Profiel keuzevak (1 vak)			
Ec	Be	Na	-
Ak	Ak	Ak	-
Vrije deel (1 vak)			
Be/Ak/Ec/ WiA/Fa/Du	Kunst/Fa/Du Ak/Be	Fa/Du/Ak/Ec/ Kunst/Na	Fa/Ak/Ec/ Kunst

\*Havoleerlingen met een interesse in het vak Chinese taal & cultuur kunnen deelnemen aan het vwo-programma en examen Chinees doen op een hoger niveau.

## PROFIELEN VWO

- Cultuur & Maatschappij
- Economie & Maatschappij
- Natuur & Gezondheid
- Natuur & Techniek

CM	EM	NG	NT
Gemeenschappelijk deel Ne – En – Chi/Fa/Du/ – CKV – Ma – Lo			
WiA	WiA	WiA	WiB
Gs	Gs	Sk	Na
Kunst	Ec	Bio	Sk
-	-	-	Bio
Profiel keuzevak (1 vak)			
Ec	Be	Na	-
Ak	Ak	Ak	-
-	Fa	-	-
-	Du	-	-
-	Chi	-	-
Vrije deel (1 vak)			
Be/Ak/ Fa/Du/Chi	Kunst/Ak/ Fa/Du/Ch	Ak/Ec/Na/ Fa/Du/Chi/ Kunst	Ak/Ec/ Fa/Du/Chi/ Kunst

## PROFIELWERKSTUK HAVO/VWO (PWS)

Het profielwerkstuk is een verplicht onderdeel van het havo/vwo examenprogramma, ook wel de meesterproef genoemd. Leerlingen doen een eigen onderzoek naar een onderwerp dat hen interesseert en aansluit bij één van de examenvakken en verwerken dat tot een uitgebreid werkstuk. Het profielwerkstuk wordt niet alleen beoordeeld op inhoud maar ook op het uitvoeren van een onderzoek, beschrijven, analyseren, concluderen, samenwerken en presenteren.

## LESSENTABEL 2024-2025

	mh1	hv1	m2	m3	m4	h2	h3	h4	h5	v2	v3	v4	v5	v6
Nederlands	2	2	2	2	2	2	2	2	2	2	2	2	2	2
Engels	2	2	2	2	2	2	2	2	2	2	2	2	2	2
Cambridge Engels (keuze)			0,5	0,5		0,5	0,5	0,5		0,5	0,5	0,5	0,5	
Frans						1	1	2	2	1	1	2	2	2
Duits	1	1	1			1	1	2	2	1	1	2	2	2
Chinees												1	2	2
Aardrijkskunde	1	1	1	2	2	1	1	2	2	1	1	2	2	2
Geschiedenis	1	1	1	2	2	1	1	2	2	1	1	2	2	2
Bedrijfseconomie								2	2			2	2	2
Beeldende vorming / kunst	1	1	1	1	2	1	1	2	2	1	1	2	2	2
CKV				1				1				1	0,5	
Economie			1	2	2		1	2	2		1	2	2	2
LO	1	1	1	1	0,5	1	1	1	0,5	1	1	1	1	0,5
Maatschappijleer					1			1				1		
Muziek	1	1												
Biologie			1	2	2	1	1	2	2	1	1	2	2	2
Mens en Natuur (bio en nask)	2	2												
Natuurkunde/nask			1			1	1	2	2	1	1	2	2	2
NASK 1 (nat)				1	2									
NASK 2 (schei)				1	2									
Theater	1	1												
Wiskunde	2	2	2	2	2	2	2			2	2			
Wiskunde A								2	2			2	2	2
Wiskunde B								2	2			2	2	2
Havo P / t&t / coderen*							1							
Mavo P / t&t ** (keuze)				1										
Dagstart***	3	3	3	3		3	3			3	3			
Huiswerkklas (keuze)	2	2	2			2				2				
Mentorles / mentormoment	1	1	1	1		1	1			1	1			
Aantal daltonlessen per week	5	5	5	5	5	5	5	5	5	5	5	5	5	5

\* Havo P is een pilot vanaf periode 2 in schooljaar 24-25

\*\* Mavo P is een pilot in schooljaar 24-25

\*\*\* Dagstart en Daltonlessen duren 40 minuten

NB Een les duurt 80 minuten behalve dagstarten en daltonuren. Deze hebben een duur van 40 minuten.

## LESTIJDEN

Het Montfort College werkt met het inclusieve rooster. Dit wil zeggen dat leerlingen in leerjaar 1-2-3 dagelijks drie vaklessen volgen van 80 minuten. Daarnaast kunnen leerlingen plaatsnemen in een huiswerkklas, waar zij onder toezicht van een docent aan hun huiswerk en verdiepingsopdrachten werken.

## LESTIJDEN SCHOOLJAAR 2024/2025 - ONDERBOUW

Lesuur	Lestijd	Inhoud	Duur (in minuten)
1	8:30 - 9:10 uur	dagstart	40
2	9:10 - 9:50 uur		80
3	9:50 - 10:30 uur		
	10:30 - 10:45 uur	pauze	15
4	10:45 - 11:25 uur		80
5	11:25 - 12:05 uur		
6	12:05 - 12:45 uur	pauze	40
7	12:45 - 13:25 uur	dalton	40
8	13:25 - 14:05 uur		80
9	14:05 - 14:45 uur		
	14:45 - 15:00 uur	pauze	15
10	15:00 - 15:40 uur		40
11	15:40 - 16:20 uur		40

## LESTIJDEN SCHOOLJAAR 2024/2025 - BOVENBOUW

Lesuur	Lestijd	Inhoud	Duur (in minuten)
1	8:30 - 9:10 uur	dalton/les	40
2	9:10 - 9:50 uur		80
3	9:50 - 10:30 uur		
	10:30 - 10:45 uur	pauze	15
4	10:45 - 11:25 uur		80
5	11:25 - 12:05 uur		
6	12:05 - 12:45 uur	dalton/les	40
7	12:45 - 13:25 uur	pauze	40
8	13:25 - 14:05 uur		80
9	14:05 - 14:45 uur		
	14:45 - 15:00 uur	pauze	15
10	15:00 - 15:40 uur	les	40
11	15:40 - 16:20 uur	les	40



# (SCHOOL)EXAMEN

## SCHOOLEXAMEN EN PROGRAMMA VAN TOETSING EN AFSLUITING (PTA)

In het vierde leerjaar van de mavo en havo en het vijfde van het vwo starten de leerlingen al met hun schoolexamen. In het programma van toetsing en afsluiting staat een overzicht van deschoolexamens met de daarbij behorende leerstof, de weging in percentages en de periode waarin de school-examens worden afgenomen. Het PTA wordt ontworpen aan de hand van de richtlijnen van de wet en jaarlijks gedeeld met de Inspectie van het onderwijs.

De examenkandidaten ontvangen vóór 1 oktober van het schooljaar waarin de afsluiting begint het examenreglement en het programma van toetsing en afsluiting.

## HET CENTRAAL EINDEEXAMEN

Tegen het eindexamenjaar wordt het schoolexamendossier afgesloten en nemen de leerlingen deel aan het landelijke centrale eindexamen. Indien het schoolexamendossier niet is afgerond is deelname aan het centraal eindexamen wettelijk onmogelijk.

Het centraal examen is een landelijk examen dat wordt samengesteld door de het College van Toetsing en Examens. Het vindt plaats op jaarlijks vastgestelde data en tijden. Alle informatie met betrekking tot het eindexamen is te vinden op de website: [examblad.nl](http://examblad.nl)

## HET (SCHOOL)EXAMENREGLEMENT

De gang van zaken tijdens zowel het schoolexamen als het centraal eindexamen is vastgelegd in een examenreglement. Hierin staat ook wat er gebeurt bij onregelmatigheden zoals te laat komen en ongeoorloofde afwezigheid. Daarnaast vermeldt het examenreglement wanneer er wel of niet recht is op een herkansing. Het examenreglement en het Programma van Toetsing en Afsluiting zijn ook te vinden op de schoolwebsite.

# OP DE WEBSITE

Wat kun je vinden op de website van het Montfort College?  
Naast algemene informatie, foto's & agenda etc. Zijn de volgende onderwerpen met een link te vinden op de website:

1. **OVERGANGSNORMEN**
2. **SCHOLEN OP DE KAART**  
**DE SCHOLEN VAN SARO PUBLICEREN DE RESULTATEN VAN HET ONDERWIJS VIA [WWW.SCHOLENOPDEKAART.NL](http://WWW.SCHOLENOPDEKAART.NL).**
3. **SLAAG/ZAKREGELING**
4. **EXAMENREGLEMENT**
5. **PROGRAMMA VAN TOETSING EN AFSLUITING**
6. **STUDIEWIJZERS ONDERBOUW**
7. **TOELATING BRUGKLAS**
8. **HET SAMENWERKINGSVERBAND KOERS VO**

# COMMUNICATIE

Binnen het Montfort College gebruiken we het leerlingvolgsysteem Magister. Binnen dit programma kan elke leerling zijn/haar rooster en cijfers zien. Ook is het sturen van berichten mogelijk tussen docent en leerling en docent en ouder. Ouder en leerling hebben eigen inloggegevens.

# SCHOOLVAKANTIES EN VRIJE DAGEN 2024-2025

Vakantie	Van	Tot en met
Start nieuwe schooljaar	27 augustus 2024	
Herfstvakantie	28 oktober 2024	1 november 2024
Kerstvakantie	23 december 2024	3 januari 2025
Voorjaarsvakantie	24 februari 2025	28 februari 2025
Goede Vrijdag	18 april 2025	
Meivakantie	21 april 2025	2 mei 2025
Bevrijdingsdag	5 mei 2025	
Hemelvaart + extra dag	29 mei 2025	30 mei 2025
Tweede Pinksterdag	9 juni 2025	
Zomervakantie	21 juli 2025	29 augustus 2025



# VERZUIM

## ABSENTIE EN VERLOF

Alle leerlingen zijn verplicht de lessen, datonuren en overige schoolactiviteiten te volgen volgens het dagrooster. Hoewel lesuitval niet altijd is te voorkomen, streven wij ernaar zo min mogelijk onderwijstijd te verliezen. Daarom verwachten wij ook van onze leerlingen dat ze alle lessen volgen en op tijd ziek- of afgemeld worden.

Dit ziekmelden kan door 's ochtends tussen 8.00 en 8.30 uur naar 010-4855277 te bellen of door een bericht te sturen naar [absentiemontfort@lmc-vo.nl](mailto:absentiemontfort@lmc-vo.nl). Vanaf 1 oktober 2024 is ziekmelding/absentmelding via de Magisterapp. Mogelijk. U ontvangt hierover nog bericht.

Montfort College biedt ouders de mogelijkheid om via internet (Magister) de absentiegegevens van hun kind in te zien. Onwettig/ongeoorloofd verzuim wordt gemeld bij de afdeling leerplicht van de gemeente. Voor de regeling m.b.t. schorsen en verwijderen verwijzen wij naar het leerlingenstatuut dat ter inzage ligt bij de leerlingenadministratie en u kunt vinden op de website.

Alle regels rondom verzuim zijn beschreven in het verzuimprotocol van de school.

## EXTRA VERLOFAANVRAAG

De directeur kan alleen bij zeer dringende redenen extra vrije dagen toekennen. Aanvragen hiervoor moeten zo mogelijk zes

weken van te voren schriftelijk ingediend worden.

Aanvraagformulieren kunt u opvragen bij de administratie van onze school. Extra verlof wordt alleen toegekend in verband met godsdienstige verplichtingen of gewichtige omstandigheden, zoals een huwelijk of begrafenis/crematie van een direct familielid. Voor feestdagen geldt dat er maximaal twee verlofdagen worden verleend. Daarnaast kan extra verlof worden verleend vanwege de aard van het beroep van (één van) de ouders/verzorgers.

De school mag per jaar maximaal tien dagen per schooljaar verlof verlenen. Aanvragen van elf dagen of meer moet de schooldirecteur voorleggen aan de leerplichtambtenaar. De regels voor extra verlof zijn vastgelegd in de beleidsregel. Zie voor meer informatie:

*wetten.nl - Regeling - Beleidsregel uitleg 'specifieke aard van het beroep' en 'andere gewichtige omstandigheden' bedoeld in de Leerplichtwet 1969 - BWBR0031787 (overheid.nl)*

## GEWICHTIGE OMSTANDIGHEDEN

- Voor verhuizing: maximaal 1 schooldag;
- voor het voldoen aan wettelijke verplichtingen, voor zover dit niet buiten de lesuren kan geschieden: maximaal 10 dagen;
- voor het bijwonen van het huwelijk van bloed- of aanverwant tot en met de 3e graad: in Nederland maximaal 2 schooldagen indien er ver gereisd moet worden, anders maximaal 1 dag, in het buitenland maximaal 5 schooldagen. *Soort bewijs: trouwkaart*

(indien twijfelachtig kopie trouwakte);

- bij ernstige levensbedreigende ziekte zonder uitzicht op herstel van bloed- of aanverwant tot en met de 3e graad: maximaal 10 dagen. Soort bewijs: doktersverklaring waar ernstige ziekte uit blijkt;
  - bij overlijden van bloed- of aanverwant:
    - In de 1e graad maximaal 5 schooldagen;
    - In de 2e graad maximaal 2 schooldagen;
    - In de 3e en de 4e graad maximaal 1 schooldag;
    - In het buitenland: 1e t/m 4e graad maximaal 5 schooldagen.
- Soort bewijs: rouwkaart (indien twijfelachtig akte van overlijden);
- bij 25, 40 of 50 jarig ambtsjubileum en het 12 ½, 25, 40, 50 en 60 jarig huwelijksjubileum van ouder(s)/ verzorger(s) of grootouders: maximaal 1 schooldag;
- voor andere naar het oordeel van het hoofd van de school/instelling gewichtige omstandigheden: maximaal 10 dagen.

Daarbij geldt het volgende:

- Verlofaanvragen dienen schriftelijk en binnen een redelijke termijn bij het hoofd van de school/instelling te worden ingediend. Indien de aanvraag niet binnen een redelijke termijn is ingediend, moet door de aanvrager worden beargumenteerd waarom dit niet is gebeurd;
- er kunnen voorwaarden gesteld worden aan het toekennen van verlof, bijvoorbeeld het achteraf tonen van bepaalde bescheiden;
- de toestemming of afwijzing moet schriftelijk worden

- vastgelegd en in geval van afwijzing goed worden gemotiveerd door het hoofd van de school/instelling;
- verlof moet altijd zo kort mogelijk worden gehouden;
- alle aanvragen dienen, voor zover in redelijkerwijze mogelijk, te worden vergezeld van bewijsmiddelen;
- verlof vanwege gewichtige omstandigheden kan ook worden toegekend in de eerste twee weken na de zomer vakantie, hier moet echter terughoudend mee worden omgegaan.

In de volgende gevallen wordt in ieder geval geen extra verlof gegeven:

- Familiebezoek in het buitenland;
- goedkope tickets in het laagseizoen;
- omdat tickets al gekocht zijn of omdat er geen tickets meer zijn in de vakantieperiode;
- vakantiespreiding;
- verlof voor een kind, omdat andere kinderen uit het gezin al of nog vrij zijn;
- eerder vertrek of latere terugkomst in verband met verkeersdrukte;
- samen reizen/in konvooi
- kroonjaren;
- sabbatical;
- wereldreis/verre reis.

Schriftelijke aanvragen en besluiten worden door school bewaard. Afwezigheid zonder toestemming wordt geregistreerd als ongeoorloofd verzuim.

## ROOSTERWIJZIGINGEN

Wijzigingen in het rooster worden bekend gemaakt via Magister. Dagroosterwijzigingen worden in principe voor 07.30 uur in de ochtend verwerkt. Wij raden leerlingen daarom aan om voor vertrek van huis de roosterwijzigingen op Magister te bekijken. Op de schermen in de school zijn de laatste wijzigingen te zien.

## LESUITVAL EN VERVANGING

Wij proberen lesuitval zoveel mogelijk te beperken. Bij langdurige ziekte zoeken we een vervanger. De roostermaker probeert altijd een rooster samen te stellen met zo min mogelijk tussenuren. Rapportvergaderingen, personeelsbijeenkomsten en ander overleg vinden zoveel mogelijk na lestijd plaats, anders gebruiken wij een verkort rooster.

## LEERPLICHT

### LESTIJDEN

Van alle leerlingen wordt verwacht dat zij de lessen volgen en deelnemen aan de schoolactiviteiten. Een speciaal hiervoor aangestelde verzuimcoördinator monitort het verzuim van de leerlingen. Wanneer leerlingen niet aanwezig zijn tijdens de les, wordt dit in Magister geregistreerd. De verzuimcoördinator spreekt leerlingen na herhaaldelijk verzuim aan. Wanneer gemaakte afspraken vervolgens niet worden nagekomen, neemt de verzuimcoördinator contact op met ouders. De volgende stap is een melding bij de leerplichtambtenaar.



## LEERPLICHT OP LOCATIE

De leerplichtambtenaar is een vast contactpersoon op onze school en is vaak aanwezig op school. Leerlingen die verzuimen worden met regelmaat besproken met de leerplichtambtenaar. De gedachte hierachter is dat een snelle melding van verzuim en vervolgens een snelle actie vanuit leerplicht kan voorkomen dat het verzuim al te grote vormen aanneemt. Het risico is namelijk aanwezig dat veel verzuim uiteindelijk tot schooluitval leidt. In het verleden werden leerlingen en hun ouders altijd uitgenodigd op de locatie van Leerplicht. Nu bestaat voor Leerplicht ook de mogelijkheid om u en/of uw kind uit te nodigen op school. Leerlingen dienen i.v.m. schoolactiviteiten, waaronder examens, alle dagen tot 17.00 uur beschikbaar te zijn.

## VOORZIENINGEN

### KANTINE

De kantine is de verblijfsruimte voor de leerlingen voor schooltijd en in de pauzes. Leerlingen mogen hier eten en drinken. Lunch is tegen betaling verkrijgbaar, maar de meeste leerlingen brengen eten en drinken mee van huis.

### LAB

Het Montfort College heeft een eigen LAB en Donkere Kamer. Vanuit de opvatting dat leerlingen ook op andere wijze en vanuit nieuwsgierigheid kunnen leren, stimuleren we leerlingen verantwoord en oplossingsgericht nieuwe technologie te gebruiken in een duurzame samenleving. Het LAB is bedoeld voor projectmatig onderwijs waar gebruik kan worden gemaakt van een 3D-printer en een lasersnijder. In deze ruimte is ook een set drones en makey-makeys voor de technieklessen aanwezig. In de DOKA gaan leerlingen aan de slag met het ontwikkelen van foto's.

### MEDIATHEEK

Op de begane grond is een ruim opgezette mediatheek. Er zijn ongeveer 40 zitplaatsen beschikbaar. Naast boeken is er gelegenheid om plaats te nemen achter een PC en aan het werk te gaan. Openingstijden van de mediatheek hangen in de school.

## PEERCAFÉ

Speciaal voor de bovenbouwleerlingen is er een ruimte gereserveerd waar de leerlingen mét en van elkaar kunnen leren. De coördinator peercoaching is 'eigenaar' van dit lokaal en ziet erop toe dat de ruimte op zinvolle wijze wordt gebruikt. Peertutoren en peerbuddy's kunnen op deze locatie afspreken voor de ondersteuning die ze bieden aan jongere leerlingen. De peerleaders kunnen in deze ruimte terecht om hun bijdrages aan de mentorlessen voor te bereiden. De coördinator van P2P is dhr. J. de Beer.

## SCHOOLPLEIN EN BINNENPLAATS

Het Montfort College heeft een klein schoolplein (overdekt). De onderbouwklassen mogen dit schoolplein in pauzes en eventuele tussenuren niet verlaten. Op de tweede etage is een open binnenplaats voor pauzes.

## OVERIGE VOORZIENINGEN

Het Montfort College beschikt over moderne veiligheidsvoorzieningen als sprinklers door het hele gebouw en over faciliteiten als een lift en invalidentoiletten op alle verdiepingen.



### September

- Warme **overdracht**

### Oktober

- Leerlingen **formuleren leerdoelen** voor het schooljaar

### November

- **Feedback** in leerlingbespreking.nl
- Vakdocenten noteren (in RTTI-online) gerichte **leerstrategieën** per leerling
- Leerlingen **schrijven ontwikkelplan**

### December

- Leerlingen **presenteren** hun ontwikkelplan aan mentor en ouders

### Januari

- Vakdocenten noteren (in RTTI-online) gerichte **leerstrategieën** per leerling

### Februari

- Vakdocenten noteren **feedback** in leerlingbespreking.nl en **reflecteren** op het effect van het vorige advies

## Cyclische begeleiding van onze leerlingen

### Juli

- Vakdocenten noteren in **RTTI-online** de **scores** uit de laatste **toetsweek**
- Tijdens de **rapportvergadering** wordt naast de cijfers gekeken naar de **ontwikkeling** van de **leerling** (ontwikkelplan, RTTI-online, leerlingbespreking.nl)

### Juni

- Leerlingen **reflecteren** op de **leerdoelen** van het afgelopen jaar en formuleren nieuwe **ambities** voor het nieuwe schooljaar

### April/Mei

- Vakdocenten noteren (in RTTI-online) gerichte **leerstrategieën** per leerling

### Maart

- Leerlingen **herzien hun ontwikkelplan**
- Leerlingen **presenteren** hun herziene ontwikkelplan aan mentor en ouders

## ONDERSTEUNING

### CYCLISCHE BEGELEIDING LEERLINGEN

Geheel in lijn met de opvattingen die bij Dalton horen, heeft het Montfort College een cyclus voor de begeleiding van de leerlingen opgetuigd. Het idee hierbij is dat de leerlingen leren reflecteren en zelf de regie pakken om zo tot een ontwikkelplan te komen. Uiteraard met hulp van de mentor en op basis van de feedback van de docenten en de beschikbare gegevens zoals de behaalde cijfers, de toets analyse uit RTTI en de gegevens over het verzuim en de huiswerkhouding. De cyclus is niet aan één leerjaar gebonden, maar ontwikkelt zich met de leerlingen mee gedurende de schoolloopbaan. Het ontwikkelplan is daarmee een levend document.

### LEERLINGENBEGELEIDING & ONDERSTEUNING

Voor uitgebreide informatie over de leerlingenzorg op het Montfort College verwijzen we naar het LMC zorgplan en het schooleigen ondersteuningsplan "Van ondersteuning naar zelfredzaamheid". Dit ligt ter inzage bij de ondersteuningscoördinator en de leerlingenadministratie. Het schooleigen zorgplan is ook terug te vinden op de website van de school. Op de website van KoersVO [www.koersvo.nl](http://www.koersvo.nl) (het samenwerkingsverband waarbij stichting LMC is aangesloten) heeft de school het SchoolOndersteuningsProfiel (SOP) gepubliceerd. Op het Montfort College stuurt de mentor samen met de ondersteuningscoördinator de leerlingenzorg aan. Daarnaast is er regelmatig een intern zorgoverleg tussen de

zorgcoördinator en het schoolintern schoolmaatschappelijk werk. In het SchoolOndersteuningsTeam (SOT) werkt de ondersteuningscoördinator samen met schoolmaatschappelijk werk en de contactpersoon Passend Onderwijs en het wijkteam.

In individuele gevallen wordt door de ondersteuningscoördinator en/of de mentor voor leerlingen een Ontwikkel Perspectief Plan (OPP) opgesteld en wordt op individuele basis begeleiding aangeboden.

Ondersteuningscoördinator: mevrouw A. Riegman –  
([ariegman@lmc-vo.nl](mailto:ariegman@lmc-vo.nl))

## SCHOULOUDERCONTACTPERSOON

Nieuw: vanaf dit schooljaar is de schooloudercontactpersoon of brugfunctionaris. Zij speelt op het Montfort College een cruciale rol in het versterken van de verbinding tussen school, ouders en leerlingen. Zij legt tussen de school en thuis, en werkt vaak buiten de schoolomgeving om ouders te bereiken en te ondersteunen. Ze biedt daarbij ondersteuning aan ouders met vragen en zorgen die niet direct met onderwijs te maken hebben, zoals armoede, sociaal-emotionele problemen, of taalbarrières. Ook kan zij hulpbronnen aanbieden en ouders doorverwijzen in samenspraak met de ondersteuningscoördinator. Denk bijvoorbeeld aan psychologen, wijkteams of jeugdhulp. Ze denkt mee wat nodig is om leerlingen hun talenten en ontwikkelkansen te laten benutten, en helpen bij praktische zaken zoals het aanvragen van fondsen of het regelen van sport- of muzieklessen. Op het Montfort College is

de SOC *mevr. T. van Someren* ([tvansomeren@lmc-vo.nl](mailto:tvansomeren@lmc-vo.nl))

## ANTI-PESTCOÖRDINATOR

De anti-pestcoördinator is de aanspreekpersoon in de school. Kinderen, ouders en collega's moeten ook echt weten wie die persoon is. Een school is verplicht een beleid te voeren om pesten te voorkomen en aan te pakken.

Op het Montfortcollege zijn er twee:  
*mevr. N. Gromotka* ([ngromotka@lmc-vo.nl](mailto:ngromotka@lmc-vo.nl)) en  
*mevr. T. van Someren* ([tvansomeren@lmc-vo.nl](mailto:tvansomeren@lmc-vo.nl))

## SCHOOLMAATSCHAPPELIJK WERK/SOCIAAL VERPLEEGKUNDIGE

Leerlingen voelen zich weleens onzeker, angstig of nog vervelender, depressief. Wij proberen een klimaat te scheppen waarbij de leerling zijn probleem bespreekbaar kan en wil maken. Een gesprek met een medeleerling, docent of mentor kan bevrijdend werken. Soms kan of wil de leerling beter hulp zoeken bij onze maatschappelijk werker. Die staat dan ook klaar voor iedere leerling die daar behoefte aan heeft. Voor vragen over medische en medisch aanverwante zaken kunnen de leerlingen terecht bij een sociaal-verpleegkundige van de GGD.

## SCHOOLPSYCHOLOOG

Uit de schoolscan die de school heeft gemaakt om een beeld te krijgen van vertragingen, achterstanden en problemen als gevolg van de coronapandemie is duidelijk geworden dat er



een grotere behoefte is bij meer leerlingen dan gebruikelijk aan specifieke begeleiding. Om hierin tegemoet te komen is een schoolpsycholoog aangesteld op het Montfort College. Deze is beschikbaar voor het voeren van gesprekken en beschikt over korte lijntjes om in geval dit nodig is snel te kunnen doorverwijzen.

### ORTHOPEDEGOOG/REMEDIAL TEACHER

Om individuele leerlingen te begeleiden bij het aanleren van structuren, leerstrategieën en bij het verbeteren van hun taal- en rekenvaardigheden is een orthopedagoog/remedial teacher aangesteld. De mentor kan in geval er aanvullende begeleiding nodig is voor een leerling, hem/haar hiernaar doorverwijzen.

### DEGANEN

Onze leerlingen moeten hun weg vinden in een steeds veranderende wereld van opleiding en beroep. Het levenslang uitoefenen van één beroep is verleden tijd. Dit vraagt van elke leerling een flexibele houding en een grote mate van eigen verantwoordelijkheid voor keuze en leerproces. Het is belangrijk dat leerlingen zicht krijgen op hun eigen capaciteiten, interesses en affiniteit. Daar proberen wij leerlingen met behulp van loopbaanoriëntatie en oriëntatie op leren en werken voor bepaalde sectoren/profielen, vervolgopleidingen, werksoorten en arbeidsmarkt mee te helpen.

De lessen loopbaanoriëntatie en oriëntatie op leren en werken worden gegeven in de leerjaren 1 t/m 6. In klas 2 mavo



oriënteren leerlingen zich voor de eerste maal op hun komende sectorkeuze.

In klas 4 mavo vindt proefstuderen plaats. In klas 3 havo/vwo maken leerlingen hun profielkeuze. Voor alle examengroepen geldt dat, om tot een verantwoorde keuze te komen, gebruik wordt gemaakt van profielkeuzemethodes (Qompas), het bezoeken van opleidingsmarkten, interscholaires, open dagen en studiebeurzen. Ook meeloopstages en proefstuderen vervullen een belangrijke rol. Daarnaast worden de leerlingen getest op het gebied van interesses en vaardigheden.

De decaan informeert de ouders op ouderavonden, via de website en door middel van brieven.

*Decaan mavo: mevr. P. van der Valk (pvandervalk@lmc-vo.nl) en mevr. S. Koot (skoot@lmc-vo.nl)*

*Decaan havo/vwo: mevr. J. Zoetelief (jzoetelief@lmc-vo.nl)*



# DE VEILIGE SCHOOL

Veiligheid is voor het Montfort College een speerpunt. Schooljaar 2020-2021 heeft het Montfort College het keurmerk Veilige School behaald. Hoe de veiligheid wordt gewaarborgd binnen de school staat beschreven in het plan Sociale Veiligheid Montfort College.

In het schoolgebouw mag iedere leerling, ieder personeelslid en ieder die te gast is een veilige werk- en verblijfsomgeving verwachten. Wij vragen van een ieder respect voor elkaar, voor elkaars eigendommen en gemeenschapsgoederen, zoals het gebouw en de inventaris.

De regels die binnen de school gelden, behouden, voor zover mogelijk, hun geldigheid ook buiten de school. Onze buitendeur is geen grens. Als school willen wij graag worden geïnformeerd over zaken die in of rondom onze school niet horen te gebeuren. Lichamelijk geweld, pesten, diefstal, bedreiging of vernieling worden niet geaccepteerd. Op basis van het project Veilig op school zijn er goede contacten met de politie.

## VEILIGHEID BIJ SPECIFIEKE VAKKEN

Bij de lessen natuurkunde, scheikunde, beeldende vormgeving, techniek, mens & natuur en gymnastiek gelden specifieke veiligheidseisen. Leerlingen moeten de instructies van de docent, c.q. overig personeel strikt opvolgen.

## VEILIGHEIDSVORZIENINGEN IN HET GEBOUW

Ons schoolgebouw is uitgerust met een automatische

brandmeldings- en ontruimingsinstallatie. Het hele gebouw is voorzien van een sprinklerinstallatie. Bij de balie van de school is een AED aanwezig. Door het gehele gebouw hangen camera's voor toezicht. NB misbruik van de brandmeldinstallatie wordt altijd bestraft. Leerlingen ontvangen jaarlijks informatie over de ontruimingsprocedures. Minimaal 1x per jaar oefenen wij de ontruiming van het gebouw. Leerlingen dienen de instructies van bedrijfshulpverleners, c.q. overig personeel daarbij strikt op te volgen.

## WAT TE DOEN ALS HET ALARM AFGAAT

Als het alarm afgaat, dient iedereen direct het gebouw rustig te verlaten. Volg de instructies op van de bedrijfshulpverleners en/of de docent. Laat alle tassen e.d. achter en verzamel op de aangegeven plaats buiten het schoolgebouw. Blijf bij je klasgenoten en je docent, zodat hij/zij de absenten kan controleren.

## KLUISJE

Voor alle leerlingen is een kluisje/laptoplocker met een elektronisch slot beschikbaar. Kluisjes kunnen in opdracht van de schoolleiding onaangekondigd worden geopend en op inhoud worden gecontroleerd.

## SCHOOLPAS

Elke leerling ontvangt aan het begin van het schooljaar een schoolpas voorzien van pasfoto en barcode. De leerling dient het pasje altijd bij zich te hebben (ook bij buitenlesactiviteiten) en op verzoek te tonen.

Het pasje is ook nodig:

- om het eigen kluisje te openen,
- om boeken te lenen,
- een computer te gebruiken in de mediatheek,
- om te kopiëren in de mediatheek.

Leerlingen die hun pas kwijt zijn, dienen een nieuwe aan te schaffen in de mediatheek. De kosten hiervoor bedragen €10,00.

### **PESTPROTOCOL**

Het Montfort College beschikt over een pestprotocol waarin beschreven staat hoe de school omgaat met pestgedrag. Dit pestprotocol ligt ter inzage op de leerlingenadministratie en kunt u op de website van de school vinden.

### **ROTTERDAMSE MELDCODE**

Sinds 2013 zijn scholen wettelijk verplicht te handelen volgens de Rotterdamse Meldcode. Dit houdt in dat Montfort College volgens een vaste procedure moet handelen wanneer school zorgen heeft om een leerling. Om dit op de juiste wijze te doen zijn er opgeleide aandachtfunctionarissen op het Montfort College die zorg dragen voor naleving van de meldcode.

### **VERTROUWENSPERSOON MONTFORT**

Voor advies over de procedure of de formulering van de klacht is er op het Montfort College een vertrouwenspersoon. De heer M. Bene [mbene@lmc-vo.nl](mailto:mbene@lmc-vo.nl) is de vertrouwenspersonen van deze vestiging. Hij is via de mail te bereiken of op het telefoonnummer van de school: 010-4855277.



# LEERMIDDELEN

## GRATIS SCHOOLBOEKEN

De schoolboeken zijn voor leerlingen in het voortgezet onderwijs gratis. Dit houdt echter niet in dat alles gratis wordt.

### **Wat wel:**

Al het lesmateriaal dat voor een specifiek leerjaar nodig is en dat naar vorm en inhoud is gericht op informatieoverdracht in onderwijsleersituaties is gratis voor leerlingen. Hieronder is te verstaan: schoolboeken, werkboeken, bijbehorende cd-roms/dvd's, examenbundels, project- en tabellenboeken, door de school gemaakt materiaal en licenties online materiaal.

### **Wat niet:**

Gratis schoolboeken betekent niet dat het onderwijs geheel kosteloos wordt voor ouders. Zaken die meerdere jaren meegaan of geen informatiedragers zijn, moeten ouders nog steeds zelf betalen: agenda, schriften, multomappen, pennen, rekenmachine, sportkleding, gereedschap, beschermende kleding/bril, usb-stick, laptop, atlas, woordenboeken, lees- en literatuurboeken, de kosten van ICT-applicaties (zoals bijvoorbeeld tekstverwerking).

## SCHADEREGLEMENT SCHOOLBOEKEN

Er wordt geen borg gevraagd voor schoolboeken. Met betrekking tot de boeken zal u worden bericht over de wijze waarop de school omgaat met schade aan of ontbreken van

boeken bij inlevering aan het einde van het schooljaar. Er kunnen kosten in rekening worden gebracht voor excursies. Ouders en leerlingen worden hierover tijdig geïnformeerd. In geval het niet mogelijk is de eigen bijdrage te betalen, vragen we contact op te nemen met de administratie of met de teamleider zodat er gezamenlijk kan worden gekeken naar een oplossing.

## LAPTOPS VOOR LEERLINGEN

Vanaf schooljaar 2022-2023 beschikken de leerlingen van leerjaar 1 en 2 over een laptop die door school in bruikleen wordt gegeven. Ouders/verzorgers gaan hiervoor een bruikleenovereenkomst aan met LMC-VO, waarbij onderstaande voorwaarden gelden.

### **BORG**

- A.** De gebruiker betaalt een borg van € 50,- aan de bruikleengever.
- B.** De borg kan alleen via de bank betaald worden, dus niet contant.
- C.** De borg heeft de volgende functies:
  - als kleine garantstelling voor het in bruikleen krijgen van de laptop.
  - als betaling van het eigen risico voor de leerling in het geval er sprake is van diefstal/verlies of schade die niet onder de garantie valt (zie artikel 5).
- D.** De borg geldt per laptop. Als de leerling een nieuwe laptop nodig heeft en het eigen risico was van toepassing dan moet deze opnieuw worden voldaan.
- E.** De borg dient te zijn voldaan voordat de laptop door



de leerling in ontvangst wordt genomen.

**F.** Als de borg gebruikt is t.b.v. het eigen risico zal er een factuur naar de ouder(s)/verzorger(s) gaan voor aanvulling van de borg tot € 50,-. Deze aanvulling van de borg moet betaald worden binnen 14 dagen en/of voordat de gerepareerde laptop door de leerling in ontvangst wordt genomen.

**G.** Na de beëindiging van de opleiding van de leerling bij Montfort College en na inlevering van de laptop met oplader en sleeve wordt de borg dan wel het restant van de borg terugbetaald aan ouder(s)/verzorger(s) van de leerling.

**H.** Na aflopen van de leasetermijn (4 of 5 jaar) wordt de gebruiker in de gelegenheid gesteld om tegen de betaling van € 50 (inclusief BTW) de laptop en toebehoren over te nemen.

## GEBRUIK

**A.** De leerling heeft de laptop altijd bij zich tijdens het volgen van lessen, tenzij anders aangegeven door de docent.

**B.** De leerling is verplicht de laptop iedere dag opgeladen mee naar school te nemen.

**C.** De gebruiker is verplicht goed voor de laptop, oplader en sleeve te zorgen en deze slechts in overeenstemming met de bestemming te gebruiken. Alles wat het educatief gebruik van de laptop belemmert of kan belemmeren, is niet toegestaan.

- D.** De gebruiker laat de laptop, oplader en sleeve niet onbeheerd achter (gebruikt bijv. het schoolkluisje als opbergplek indien de laptop niet nodig is.)
- E.** De gebruiker mag de laptop niet aan derden ter beschikking stellen. Ruilen en uitlenen is niet toegestaan.
- F.** De gebruiker mag de laptop, oplader en sleeve meenemen naar huis. Gebruik maken van de sleeve voor de laptop is daarbij altijd verplicht.
- G.** Het gebruik van de laptop is primair ten behoeve van het volgen van het onderwijs.
- H.** De gebruiker mag, voor zover deze mogelijkheid opengesteld is, op de laptop andere software installeren dan die door de school ter beschikking is gesteld, mits:
- dit software is met een geldige licentie.
  - de software geen illegale acties bewerkstelligt, zoals o.a. het opslaan en illegaal down- en uploaden van bestanden van auteursrechtelijk beschermd materiaal.
  - de software geen materiaal downloadt en/of opslaat dat strijdig is met de goede zeden en maatschappelijke normen.
  - de software geen nadelige invloed heeft op de functionele werking van de laptop.
- I.** De gebruiker dient voor het opslaan van bestanden gebruik te maken van het door de school beschikbaar gestelde opslagmedium Office365. Voor privébestanden wordt geadviseerd deze op te slaan in een eigen (Cloud)omgeving.
- J.** Indien een herinstallatie van de laptop nodig is,

worden bestanden en door de gebruiker zelf geïnstalleerde applicaties, niet veiliggesteld en niet opnieuw geïnstalleerd.

**K.** De gebruiker mag de nummers, teksten en andere aanduidingen vermeld op de laptop en sleeve nooit verwijderen, wijzigen, afdekken of anderszins misvormen.

## ONDERHOUD EN REPARATIE

**A.** De school zorgt via de leverancier The Rentcompany voor onderhoud en reparatie van de laptop. Onderhoud en reparaties anders dan door The Rentcompany zijn niet toegestaan. Tijdens schoolweken zullen verzoeken voor onderhoud en reparaties aan The Rentcompany door de contactpersoon van de school verlopen.

**B.** Bij schade tijdens schoolweken levert gebruiker de laptop in bij de receptie van de school. Een tijdelijk vervangende laptop wordt in de plaats gesteld van de te repareren laptop, zodat gebruiker toch een laptop tot zijn/haar beschikking heeft. Ouder(s)/verzorger(s) stemmen hiermee in waarbij zij gebruiker machtigen om te tekenen voor ontvangst van de vervangende laptop.

## SCHADE OF VERLIES

**A.** De laptop is verzekerd tegen diefstal en schade tegen een eigen risico van €40,00 per gebeurtenis. De verzekering tegen diefstal is enkel van toepassing indien de diefstal niet te wijten is aan verwijtbare nalatigheid, opzet en bewuste roekeloosheid van de gebruiker (gebruiker dient door braakschade en/of getuigen aan te tonen niet nalatig te zijn en moet

aangifte gedaan hebben).

**B.** De gebruiker neemt de nodige zorgvuldigheid in acht ter voorkoming van diefstal, verlies of beschadiging van de laptop, oplader en sleeve.

**G.** Het eigen risico is van toepassing bij:

- verlies of diefstal van de laptop
- beschadiging van de laptop die het gebruik belemmert (niet vallend onder de fabrieksgarantie).

d. Als de borg opgebruikt is t.b.v. het eigen risico ontvangen de ouder(s)/verzorger(s) een factuur voor aanvulling van de borg (zie artikel 2e).

**E.** De gebruiker dient verlies of diefstal van de laptop binnen 24 uur te melden bij de receptie van de school en bij The Rentcompany. Verder zal de gebruiker zo spoedig mogelijk aangifte van verlies of diefstal doen bij de politie en een kopie van het proces-verbaal afgeven bij de conciërge van de school. Na overhandigen van dit proces-verbaal, zal er een vervangende laptop worden uitgereikt.

**F.** De gebruiker dient klachten of gebreken van de laptop zo spoedig mogelijk, met vermelding van de mogelijke oorzaak te melden bij leverancier (via de school).

## DUUR EN BEËINDIGING VAN DE OVEREENKOMST

**A.** De bruikleenperiode start bij het ontvangen van de laptop (ná betaling van de borg én de ondertekening van deze bruikleenovereenkomst) en eindigt op het moment dat de leerling de genoemde onderwijsinstelling definitief verlaat.

**B.** Aan het eind van de looptijd van deze bruikleenover

eenkomst geeft de gebruiker de laptop met oplader en sleeve terug aan de school, tenzij deze wenst de laptop over te nemen (zie artikel 2.h).

**G.** De bruikleengever is te allen tijde bevoegd de overeenkomst te beëindigen.

**D.** De gebruiker levert de laptop met oplader en sleeve bij beëindiging van de bruikleenovereenkomst uiterlijk op de laatste schooldag waarvoor de bruikleen geldt, in bij de conciërge tenzij anders gecommuniceerd door de school.

**E.** De laptop dient met toebehoren te worden ingeleverd (incl. eventueel zelf aangebrachte beveiligingscodes).

**F.** Indien de gebruiker bij het einde van deze bruikleenovereenkomst niet de laptop, oplader en sleeve inlevert bij de school, vervalt het (resterende) borgbedrag aan bruikleengever en zal aan ouder(s)/verzorger(s) de waarde van deze zaken minus (resterend) borgbedrag in rekening worden gebracht met de verplichting het totaalbedrag binnen 14 dagen aan bruikleengever te betalen. Indien betaling uitblijft, is bruikleengever bevoegd het bedrag in te vorderen waarbij de kosten van invordering verhaald zullen worden op ouder(s)/verzorger(s).

# VERZEKERINGEN EN AANSPRAKELIJKHEID

De school heeft een verzekeringspakket afgesloten, dat bestaat uit een ongefallenverzekering en een aansprakelijkheidsverzekering. Op grond van de ongefallenverzekering zijn alle betrokkenen bij schoolactiviteiten (leerlingen; personeel; vrijwilligers) verzekerd. De verzekering geeft recht op een (beperkte) uitkering als een ongeval tot blijvende invaliditeit leidt. Ook zijn de geneeskundige en tandheelkundige kosten gedeeltelijk meeverzekerd, voor zover de eigen verzekering van betrokkene geen dekking biedt (bijvoorbeeld door eigen risico). Materiële schade (kapotte bril, fiets etc.) valt niet onder de dekking. De aansprakelijkheidsverzekering biedt zowel de school zelf als zij die voor de school actief zijn (bestuursleden; personeel; vrijwilligers) dekking tegen schadeclaims als gevolg van onrechtmatig handelen. Wij attenderen u in dat verband op twee aspecten, die vaak aanleiding zijn tot misverstand.

Ten eerste is de school of het schoolbestuur niet (zonder meer) aansprakelijk voor alles wat tijdens de schooluren en buitenschoolse activiteiten gebeurt. De school heeft pas een schadevergoedingsplicht wanneer er sprake is van een verwijtbare fout. De school (of zij die voor de school optreden) moet dus te kort zijn geschoten in haar rechtsplicht. Het is mogelijk dat er schade wordt geleden, zonder dat er sprake is van enige onrechtmatigheid. Bijvoorbeeld tijdens de gymnastiekles een bal tegen een bril. Die schade valt niet



onder de aansprakelijkheidsverzekering, en wordt (dan ook) niet door de school vergoed.

Ten tweede is de school niet aansprakelijk voor (schade door) onrechtmatig gedrag van leerlingen. Leerlingen (of, als zij jonger zijn dan 14 jaar, hun ouders) zijn primair zelf verantwoordelijk voor hun doen en laten. Een leerling die tijdens de schooluren of tijdens andere door de school georganiseerde activiteiten door onrechtmatig handelen schade veroorzaakt, is daar dus in de eerste plaats zelf (of de ouders) verantwoordelijk voor. Het is dus van belang dat ouders/verzorgers zelf een particuliere aansprakelijkheidsverzekering afsluiten.

*“De school is niet aansprakelijk voor schade, verlies of diefstal van fietsen die in de fietsenstalling worden geplaatst. Het gebruik van de fietsenstalling is op eigen risico van de gebruiker.”*



# SCHOOLAFSPRAKEN

## SPELREGELS VOOR EEN VEILIGE SCHOOL

Het Montfort College wil een veilig schoolklimaat bieden aan alle leerlingen en medewerkers. Van iedereen wordt verwacht dat hij of zij hieraan meewerkt. Daarom heeft het Montfort College een aantal schoolregels opgesteld. Voor de algemene regels verwijzen wij naar het Leerlingenstatuut van LMC/SARO (zie ook hieronder).

### LEERLINGENSTATUUT

De rechten en plichten van leerlingen zijn geregeld in het leerlingenstatuut van SARO. Het statuut ligt ter inzage bij onze administratie en is te vinden op de volgende webpagina: Bestand : lmc/CvB/2007-346 (lmc-vo.nl)

### ALGEMENE SCHOOLREGELS:

1. Iedereen gaat met respect om met elkaar en met elkaars spullen;
2. Op onze school wordt niet gepest;
3. Grof taalgebruik is niet toegestaan;
4. Fysiek of verbaal geweld wordt niet geaccepteerd;
5. Onze school en het schoolterrein zijn rookvrij;
6. Alcohol en drugs zijn verboden;
7. Wapens en messen zijn verboden;
8. Energydranken en fastfood zijn niet toegestaan;
9. Leerlingen kunnen geen bezoekers ontvangen in de school;

10. Leerlingen volgen de instructies van alle school-medewerkers op;
11. Binnen de school dragen leerlingen geen hoofdbedekking met uitzondering van religieuze hoofdbedekking (pet, capuchon e.d.) en de kleding is passend bij de school situatie;
12. Binnen de school spreekt iedereen Nederlands met elkaar;
13. Het is verboden om beeld- of geluidsopnamen van anderen te maken of te delen zonder toestemming;
14. De kluisjes zijn eigendom van de school, de schoolleiding kan te allen tijde de inhoud controleren;
15. In de klaslokalen wordt niet gegeten en gedronken. In de klaslokalen mogen leerlingen een flesje water bij zich hebben en drinken, m.u.v. de practica lokalen;
16. In de klaslokalen is kauwgom niet toegestaan;
17. Leerlingen van klas 1 en 2 verlaten het schoolterrein niet vanaf het eerste t/m het laatste lesuur, behalve als school daar toestemming voor geeft;
18. Afval wordt in de daarvoor bestemde bakken gegooid; we houden onze school netjes en schoon;
19. Na lestijd mogen leerlingen tot uiterlijk 16.25 uur in de aula verblijven als zij geen overlast veroorzaken. Het is niet toegestaan dat leerlingen na lestijd.
20. Na 16.30 uur is de school gesloten voor leerlingen, behalve bij deelname aan de verlengde schooldag en als er persoonlijke afspraken zijn;
21. Het is niet toegestaan om fietsen buiten de fietsenstalling te stallen;

**22.** Alle vervoersmiddelen van leerlingen, zoals fietsen, scooters en stepjes, worden in de fietsenstalling gestald en stallen is voor eigen risico;

### REGELS OVER AANSPRAKELIJKHEID

**23.** De school is niet aansprakelijk indien eigendommen van leerlingen kwijtraken of beschadigen (bijvoorbeeld telefoontjes);

**24.** Indien een leerling schade en/of letsel toebrengt aan (eigendommen van) anderen, kan hij/zij aansprakelijk gesteld worden door de ander. De school kan hierin alleen bemiddelen als beide partijen bereid zijn om mee te werken. De verantwoordelijkheid ligt bij de ouders/verzorgers van de leerlingen;

**25.** Indien een leerling schade en/of letsel toebrengt aan (eigendommen van) de school, kan hij/zij aansprakelijk gesteld worden door de school.

### REGELS OVER DE LESSEN

**26.** Leerlingen volgen alle lessen volgens het magisterrooster;

**27.** Leerlingen gaan lesruimtes pas in als er een docent bij is;

**28.** Schoolspullen zijn iedere les op orde;

**29.** Jassen hangen aan de kapstok in het lokaal of worden opgeborgen in een kluisje.

**30.** Tijdens lessen gaan leerlingen niet naar de kluisjes;

### REGELS OVER SMARTPHONES/-WATCHES

**31.** Smartphones/-watches zijn in de school niet

toegestaan; deze zijn ofwel thuis, ofwel opgeborgen in een kluisje;

**32.** Indien een leerling zich niet aan deze regel houdt, dan wordt de smartphone ingenomen en bij de receptie bewaard tot 16.00 uur. Bij herhaald overtreden van deze regel is er contact met de ouders voordat de leerling het device kan ophalen.

*Als een leerling zich niet aan de schoolregels houdt, kan een disciplinaire maatregel worden opgelegd zoals nakomen, eerder melden, vierkant rooster, (interne/externe) schorsing of verwijdering.*

# ACTIVITEITEN

## CULTURELE ONTWIKKELING

In de leerjaren 1, 2 en 3 besteden wij veel aandacht aan cultuur, o.a. door film, toneel en museumbezoek. Soms bereiden leerlingen activiteiten voor tijdens lessen beeldende vorming, theater en muziek, soms gaan leerlingen onder begeleiding buiten school aan de slag.

In 3 mavo, 4 havo en 4 en 5 vwo volgen alle leerlingen culturele en kunstzinnige vorming (CKV).

Elke leerling ontvangt een cultuurkaart die in overleg met de docent wordt ingezet.

Het Montfort College is een samenwerking aangegaan met jeugdtheaterschool Hofplein. Een docent van de jeugdtheaterschool verzorgt de lessen theater voor alle brugklassers.

## INTERNATIONALISERING

Omdat het Montfort College van mening is dat leerlingen een goede kijk op hun omgeving en de wereld moeten hebben waarin zij leven, wordt internationalisering een steeds belangrijker item op het curriculum. De school beschikt daarom over een coördinator Internationalisering.

Deze coördinator heeft tijdens schooljaar 2018-2019 contact gelegd met verschillende scholen in Europa. Vanaf schooljaar 2019-2020 hebben de eerste uitwisselingsprojecten plaatsgevonden. Door de coronapandemie is dit tijdelijk gestopt. Ook zal er aan internationalisering op andere wijze worden gedaan. Te denken valt daarbij aan een internationale stage, e-twinning en skypegesprekken.

Leerlingen van klas MHV4 wordt een reis naar Verenigd Koninkrijk aangeboden. Voor leerlingen met Frans in hun pakket is er het jaarlijkse werkbezoek aan Lille. Leerlingen die Business- of Cambridge English volgen, gaan een dag naar Engeland om het geleerde in de praktijk te brengen. De eindexamenkandidaten maken een jaarlijkse meerdaagse trip naar Parijs ter afsluiting van hun periode op Montfort.

## SPORTIEVE ACTIVITEITEN

Voor leerlingen die mee willen doen aan de minimarathon van Rotterdam of die op het heilige gras van de Kuip willen voetballen is daar de gelegenheid voor. Uiteraard voorafgegaan door een trainingsprogramma.

## ALLEEN JIJ BEPAALT

Als brugklasser is er de mogelijkheid om via het project "Alleen jij bepaalt" gratis mee te doen met voetbaltrainingen. In het eerste jaar wordt er aan de techniek gewerkt, zodat leerlingen vervolgens kunnen instromen in een team van de club. Zelfs de kleding wordt verzorgd. Daarnaast stimuleert het Montfort College vanuit de sectie sport eigen initiatieven van leerlingen.

## SPORT ORIËNTATIE

Voor de leerlingen van havo 5 en vwo 6 zien de lessen LO er in schooljaar 2024-2025 heel anders uit. De leerlingen gaan zelfstandig sporten bij een van de vier sportlocaties die ze zelfgekozen hebben. De leerlingen kunnen hierbij kiezen uit kickboksen, dansen, klimmen of fitness. Dit is geheel

kosteloos voor de leerlingen. Ook zullen er verschillende uitstapjes gemaakt worden buiten de school bijvoorbeeld naar Outdoor Valley.

## VAK EXCURSIES

Diverse vakken zoals geschiedenis, moderne vreemde talen, biologie en kunstvakken kennen in onder- en/of bovenbouw verplichte excursies. De kosten voor deelname aan een excursie dienen altijd vooraf te worden voldaan. Voor het vak CKV dienen leerlingen te beschikken over een opgeladen OV-chipkaart om van en naar culturele bestemmingen binnen Rotterdam te reizen.

# VRIJWILLIGE OUDERBIJDRAGE 2024 - 2025

Alle leerlingen kunnen deelnemen aan alle activiteiten die de school organiseert. Elke bijdrage die aan ouders wordt gevraagd voor schoolkosten is vrijwillig. De school ontvangt van de overheid echter geen bijdrage voor de extra activiteiten, zoals bijvoorbeeld de excursies en schoolreizen. De school is dus afhankelijk van de ouderbijdrage. Voor de stedentrips en meerdaagse buitenlandreizen geldt daarom dat deze alleen doorgang kunnen vinden als er minimaal 95% aan ouderbijdragen ontvangen is voor de gehele groep die op reis gaat. Wij vragen de medezeggenschapsraad om instemming op de hoogte van de ouderbijdrage en de bestemming ervan.

Schoolactiviteit	m1	m2	m3	m4	h1	h2	h3	h4	h5	v1	v2	v3	v4	v5	v6
Mentor-uitje	10	10	10		10	10	10			10	10	10			
Excursie 16 december 2024	15	15			15	15				15	15				
1-daagse talenreis Aken/Lille 1-daagse trip M4 en II H4/V4 (zonder dui/en) 16 december 2024				25				25					25		
Examen BBQ				10					10						10
<b>Totaal</b>	€25	€25	€10	€35	€25	€25	€10	€25	€10	€25	€25	€10	€25	€0	€10

De vrijwillige ouderbijdrage voor de buitenlandreizen is in onderstaand overzicht opgenomen. Ouders/verzorgers ontvangen in de loop van het schooljaar informatie over de meerdaagse reizen en over de wijze waarop de vrijwillige ouderbijdrage kan worden voldaan.

Meerdaagse reizen	m1	m2	m3	m4	h1	h2	h3	h4	h5	v1	v2	v3	v4	v5	v6
3-daagse Engelandreis 18 februari - 21 februari 2025				350					350						350
2-daagse examenreis Parijs				240					240						240

De schoolpas is verplicht en wordt één keer gratis ter beschikking gesteld. Er geldt eigen bijdrage van € 10,- bij verlies van de schoolpas.

# SPONSORBELEID

In toenemende mate is er binnen het onderwijs aandacht voor sponsoring van bepaalde activiteiten. Het gaat hierbij om geld, goederen of diensten die aan het bestuur, directie, personeelsleden of leerlingen verstrekt worden en waarvoor de sponsor soms een tegenprestatie verlangt. Schenkingen vallen niet onder het begrip sponsoring. Het bestuur en daarmee de school hanteren het landelijk sponsorbeleid van het Ministerie van Onderwijs, waarbij gedragsregels vastgelegd zijn in een convenant.

## ***In het sponsorbeleid staan de volgende uitgangspunten centraal:***

- Sponsoring moet verenigbaar zijn met de pedagogische en onderwijskundige doelstellingen alsmede de identiteit van de school;
- Sponsoring mag de objectiviteit, geloofwaardigheid, betrouwbaarheid en onafhankelijkheid van het onderwijs niet in gevaar brengen;
- De onderwijsinhoud en de continuïteit van het onderwijs mogen door sponsoring niet beïnvloed worden;
- Reclame in lesmateriaal is niet toegestaan;
- Sponsoring mag niet leiden tot ongewenst, gevaarlijk of ongezond gedrag.
- De medezeggenschapsraad heeft instemmingsrecht bij het aangaan van sponsorovereenkomsten.



# BESTUUR

## **SARO – SAMEN AMBITIEUS ROTTERDAMS ONDERWIJS**

Het Montfort College maakt deel uit van SARO. Een schoolbestuur dat gaat voor onderwijs dat voor ieder kind gelijke kansen creëert en waar kinderen en jongeren van 0 tot 18 de basis leggen voor nu en later.

Het bevoegd gezag van SARO is het College van Bestuur, gevestigd in het Brouwershuys, tweede verdieping op de Linker Rottekade 292, 3034 CV Rotterdam.

Het postadres is Postbus 3081, 3003AB Rotterdam.

SARO is te bereiken via telefoonnummer 010-4366766. Op de website van SARO (Home | Wij zijn Saro) is alle informatie van het schoolbestuur te vinden.

## **LEERLINGENSTATUUT**

De rechten en plichten van leerlingen zijn geregeld in het leerlingenstatuut van SARO. Het statuut ligt ter inzage bij onze administratie en is te vinden op de volgende webpagina: <https://www.lmc-vo.nl/media/17532/2013-745leerlingenstatuut-lmc.pdf>



## PRIVACYREGLEMENT SARO

Het Montfort College gaat zorgvuldig om met de privacy van de leerlingen en ouders. Het vastleggen van persoonsgegevens is beperkt tot informatie die strikt noodzakelijk is voor het onderwijs aan en de begeleiding van onze leerlingen. De gegevens worden beveiligd opgeslagen en de toegang tot deze gegevens is beperkt. De school maakt ook gebruik van digitaal leermateriaal. De leveranciers van die leermaterialen ontvangen een beperkt aantal leerlinggegevens. De school heeft met haar leveranciers strikte afspraken gemaakt over het gebruik van persoonsgegevens, zodat misbruik wordt voorkomen. Leerlinginformatie wordt alleen gedeeld met andere organisaties als ouders daar toestemming voor geven, tenzij die uitwisseling verplicht is volgens de wet.

Meer informatie over ons privacy-beleid is te vinden op de website van SARO: <https://www.lmc-vo.nl/privacy>

Het Montfort College is een opleidingschool. Docenten in Opleiding mogen opnames maken van hun lessen. Deze worden alleen voor hun opleiding gebruikt.

## VERKLARING PORTRETRECHT

SARO en de school maken regelmatig gebruik van foto's waarop leerlingen zijn afgebeeld. Deze foto's worden uitsluitend gemaakt voor eigen gebruik en worden gepubliceerd op de website, in de schoolkrant of posters e.d. Ouders/verzorgers kunnen er om verschillende redenen bezwaar tegen hebben dat foto's waarop hun zoon of dochter is afgebeeld, op deze manier openbaar worden gemaakt.





Natuurlijk respecteren het bestuur en de school deze bezwaren. Als u bezwaren heeft tegen het gebruik van foto's door de school of het bestuur waar uw kind op staat, kunt u een verklaring portretrecht invullen en afgeven bij de administratie van de school.

## MEDEZEGGENSCHAPSRAAD

### **Medezeggenschapsreglementen & medezeggenschapsstatuut**

Bij een goede schoolorganisatie hoort medezeggenschap voor medewerkers, ouders/verzorgers en leerlingen. De medezeggenschap binnen SARO is voor overkoepelende zaken belegd bij de Gemeenschappelijke Medezeggenschapsraad (GMR) en voor schooleigen zaken bij de medezeggenschapsraad (MR) van de school. In de MR van de school kan met de directeur en andere personeelsleden worden gepraat over de gang van zaken op school. Bijna elk onderwerp kan worden besproken: huiswerk, ouderavonden, veiligheid, schooltijden, de schoolgids, de ouderbijdrage, de missie en visie van de school, enzovoort.

Er zijn reglementen voor de GMR en voor de MR en een medezeggenschapsstatuut. In deze documenten is o.a. de organisatiestructuur van de medezeggenschap beschreven en wordt aangegeven op welke onderwerpen de medezeggenschapsraden instemmingsrecht of recht van advies hebben.

De bevoegdheden van de MR zijn geregeld in de Wet Medezeggenschap op Scholen, zie <https://www.infowms.nl/content/actuele-tekst-wms>

# KLACHTENREGELING

## ALGEMENE KLACHTENREGELING

De school doet er alles aan om klachten van leerlingen en/of hun ouders te voorkomen. Mochten er toch klachten zijn, dan proberen we deze op een goede manier op te lossen.

Klachten kunnen mondeling of schriftelijk worden geuit. Van de afhandeling van schriftelijke klachten wordt een registratie bijgehouden. Schriftelijke klachten kunnen worden ingediend bij de schoolleiding.

De directeur is verantwoordelijk voor de afhandeling van de klacht. De klacht wordt in principe afgehandeld door de betrokkene/aangeklaagde. Als dat niet mogelijk is, door zijn of haar directe leidinggevende.

Als je een klacht indient heb je recht op voldoende informatie. Je krijgt de gelegenheid om je klacht toe te lichten. De klacht wordt binnen een redelijke termijn afgehandeld. Je krijgt schriftelijk bericht over de manier waarop de klacht is behandeld. Als de klacht door bemiddeling is opgelost, wordt aangegeven hoe dat is gebeurd. De schoolleiding ontvangt een afschrift van deze mededeling. Als je een klacht intrekt, blijft een inhoudelijke beoordeling achterwege.

Wanneer je niet tevreden bent over de manier waarop je klacht is behandeld, kun je de klacht voorleggen aan het college van bestuur.

Adresgegevens: LMC Voortgezet Onderwijs,  
t.a.v. College van Bestuur, Postbus 23485, 3001 KL Rotterdam.

Het is ook mogelijk om voordat een klacht wordt ingediend contact op te nemen met de vertrouwenspersoon. Hij is het aanspreekpunt bij klachten en kijkt of er via bemiddeling een oplossing voor het probleem te vinden is. Daarnaast begeleidt zij ouders en/of leerlingen bij de procedure tot het indienen van een klacht.

## VERTROUWENSPERSONEN LMC:

Wij lossen graag zelf de problemen op. Maar we willen niet de indruk wekken dat mensen pas met hun klacht naar de Landelijke klachtencommissie mogen als men eerst het traject bij het bestuur heeft doorlopen. Wanneer je ontevreden blijft over de manier waarop je klacht is behandeld kun je de klacht voorleggen aan de Landelijke Klachtencommissie,  
Postbus 85191,  
3508 AD Utrecht.

We hopen natuurlijk dat dit niet nodig zal zijn.

## LEERLINGENSTATUUT

De rechten en plichten van leerlingen zijn geregeld in het leerlingenstatuut van SARO. Het statuut ligt ter inzage bij onze administratie en is te vinden op de volgende webpagina:  
<https://www.lmc-vo.nl/media/17532/2013-745leerlingenstatuutlmc.pdf>

# CONTACT & BEREIKBAARHEID

De contacten voor ouders en leerlingen verlopen in principe na telefonische afspraak met de mentor of via de e-mail.

## **DE SCHOOLLEIDING**

*na telefonische afspraak (010-4855277)*

### **Managementteam**

MFC-lmt@lmc-vo.nl

### **Directeur Scholengroep Zuid**

Dhr. O. Rüländer  
orulander@lmc-vo.nl

### **Locatiedirecteur a.i.**

Mevr. S. Grinwis

### **Teamleider leerjaar 1**

Mevr. F. Francke

### **Teamleider leerjaar 2 en 3**

Dhr. R. Zwinkels

### **Teamleider leerjaar 4, 5 en 6**

Mevr. I van Hoften

## **LEERJAARCOÖRDINATOREN**

### **Leerjaarcoördinator leerjaar 1**

Mevr. H. Dutgun  
hdutgun@lmc-vo.nl

### **Leerjaarcoördinator leerjaar 2 en 3**

Dhr. B. Bravenboer  
bbravenboer@lmc-vo.nl

### **Leerjaarcoördinator leerjaar 4,5 en 6**

Mevr. S. Molendijk  
smolendijk@lmc-vo.nl

De school is direct gelegen naast het Ikazia-ziekenhuis en is veilig bereikbaar via fietsroutes. Door de gunstige ligging van onze school, namelijk naast het metro- en busstation Zuidplein (3 minuten lopen) is onze school eenvoudig bereikbaar met het openbaar vervoer, ook vanuit de omliggende gemeenten.

**Bezoekadres:**

Montessoriweg 14  
3083 AN Rotterdam

**Postadres:**

LMC Voortgezet Onderwijs 50 Schoolgids Montfort College  
2023-2024  
Postbus 54560  
3008 KB Rotterdam

010 - 485 52 77  
info.mf@lmc-vo.nl

**WWW.MONTFORTCOLLEGE.NL**

